

用户手册

彩色喷墨多功能一体机

L300系列

deli得力



- 感谢您选购得力产品。
- 对您使用得力系列产品我们表示衷心的感谢！
- 产品外观请以实物为准（L300系列产品各型号外观存在差异）。
- 为了保障您的切身权益，请认真阅读下面的声明内容。
- 如需更多帮助请登录：www.nbdeli.com
- 版本:1.0

产品各型号功能简介

功能 型号	扫描	得力e+ APP	无线网络	有线网络	USB连接	10000页* 大容量墨水瓶 型号:1C、1M、1Y、1K
L300NW	●	●	●	●	●	●
L300N	●	●	—	●	●	●
L300W	●	●	●	—	●	●

- “●”表示支持，“—”表示不支持。
 - 如有产品系列增加或变更，恕不另行通知。
 - 本说明书中的产品图片都以L300NW为例，由于机型不同可能出现外形不同。
- * 基于得力单项测试方法使用ISO/IEC 24712图表，并在初始化安装后使用更换墨水瓶连续模拟打印的估计值。

关于废旧机器与耗材的回收

得力集团有限公司作为一家具有社会责任感的企业，为了倡导绿色环保，以及为可持续发展作献，您购买的本公司生产的打印设备及耗材在需废弃时，可交由本公司进行免费回收处理，详细如下：

- 1、您可以拨打得力集团全国服务热线400-185-0555进行登记确认，并按服务热线提供的地址将这些废弃物交到或寄送到得力集团就近的分部或得力集团服务中心。按照共同有责共同负担的原则，该环节所发生的运费等相关费用由交付者自行承担。
- 2、得力集团各分部将回收的废弃物统一送回集团服务中心，再由集团服务中心按照国家环境保护法相关法律规定交由具备国家认可资质的回收单位进行专业回收和处理。该环节所发生的运费、回收处理费等费用由得力集团有限公司承担。

关于零配件（组件）、耗材提供

本打印机停产后，部分零配件（组件）、耗材（打印头、墨水瓶）还会提供5年。

关于产品放置的建议

建议您将本产品放置于相对通风和独立的区域。

关于使用再生纸的建议

为节约资源，促进绿色环保，您也可以使用品质稳定的再生纸。

关于零能耗的建议

本产品只有拔下电源插头才能实现零能耗。

目录

重要指导	1
注意事项及安全	1
关于本用户手册	1
一般安全信息	1
设备安放的位置	2
电气安全	3
保修	3
维修保养	3
打印头·墨水瓶·墨水	3
无线电干扰	4
警告	5
主要部件和使用方法	6
主要部件	6
打印机前视图	6
打开扫描翻盖/操作面板时	6
打印机后视图	6
操作面板和液晶显示屏	6
LED状态灯	7
按键	7
LED工作状态和错误指示灯的含义	8
打印机首次使用	9
产品安全规范	9
1.拆开打印机的包装	9
2.安装墨水瓶、打印头	9
3.纸张装入进纸托盘	10
4.启动打印机	11
5.进入主画面	11
首次设置	12
安装打印机驱动程序	12
连接设备	12
下载移动应用程序（使用“得力e+”APP）	14
打印机助手使用	15
1.设备管理	15
2.设置	16
3.打印列表	16
4.维护	17
5.购买	17
6.支持	17
7.扫描	18
8.无线连接	18
打印介质	19
打印介质的规格	19
将纸张装入纸盒	20
普通纸打印	20
照片纸打印	21
信封打印	21

打印设置	22
打印首选项菜单	22
布局	22
纸张/质量	23
扩展功能	24
高级设置	24
纸张/输出	25
菜单	26
复印	27
放置纸张	27
复印设置	28
票证复印	31
扫描设置	32
1.配置文件	32
2.纸张来源	32
3.存储类型	32
4.颜色格式	32
5.扫描介质选择	32
6.分辨率	32
7.自定义	33
8.扫描处理	33
9.其它	33
系统设置	34
打印报告	37
网络设置	37
Web界面	41
确认IP地址	41
访问Web界面	41
一、设备状态	42
二、设备配置	42
三、网络	43
四、获取耗材订购信息	45
五、固件更新	45
六、修改密码	45
维护	46
更换墨水瓶	46
更换打印头	47
清洗打印头	48
清洁文稿台	48
故障排除	49
LCD消息以及LED工作状态	50
卡纸处理	53
改善打印质量	54
搬运打印机	55
附录	58
材料安全数据表 (MSDS)	58
产品规格表	58

重要指导

注意事项及安全

操作设备前,请仔细阅读以下说明,并根据需要进行参考,确保设备的持续安全运行。

得力打印产品及耗材的设计及测试严格满足安全要求,包括安全机构的评估和认证,符合电磁条例和已建立的环境标准。本设备的安全和环境测试以及性能,仅使用了得力打印的材料经过验证。

警告:未经授权的改造,包括增添新功能或连接外接设备,可能影响产品的正常使用。有关详情请联系得力服务中心。



特别声明:

- 本说明书以L300NW为例进行说明,您购买的产品可能功能有所不同。
- 产品信息如有更改,恕不另行通知。
- 如需了解更多产品信息请登录得力官方网站: www.nbdeli.com
- 请务必首先通读《产品安全手册》后再阅读本《用户手册》。
- 如果不遵守《产品安全手册》的指示,违规操作所产生的损失得力将不承担任何责任。

关于本用户手册

请仔细阅读本用户手册。按照所有安全指示进行操作,确保设备能正常运行。如果不遵守这些指示,制造商将不承担任何责任。

■ 本用户手册中使用的标志

标志	说明
	这个标志用于提醒用户,对于本产品不正当的使用可能会有致命的威胁或严重伤害。
	这个标志表示禁止触摸,当出现这个标志时,严禁触摸。
▲ 注意	这个标志表示操作应当谨慎,当出现这个标志时,用户应对操作更加谨慎。不正当的操作可能会造成设备损坏或数据丢失。
▲ 注释	这个标志表示解释,有助于用户更有效,更方便地使用本设备。

一般安全信息

得力保留随时对产品进行更改的权利。

本设备及其附件的塑料包装袋不是玩具,切勿将塑料包装袋存放在儿童容易触及的地方,以防窒息危险。

对于装有心脏起搏器的用户,如接近本设备时发现心脏起搏器出现异常情况,请立即远离设备并就医。

遵循说明书操作时,如果本设备无法正常使用,请遵照说明书相关提示操作。操作不当可能导致设备损坏或损坏范围扩大。

本手册中的任何内容均不影响本设备的保修条款,也不会追加任何保修条款。

未遵循本手册中的安全说明可能导致产品保修条款失效。

如果在产品购买国家或地区以外的国家或地区使用本设备,可能导致本设备无法正常使用。

切勿移除或损坏本设备表面或设备内的任何警示标签。

产品铭牌位于打印机后盖。

设备安放的位置

请将本设备放置在稳固的水平桌子或柜子上。请勿将本设备放置在活动的桌子、柜子或推车等位置，以防设备跌落所造成的设备损坏或人身伤害；尤其对于有儿童活动的使用场合，请务必确保将本设备放置在安全的位置。

请勿将本设备放置在人员往来频繁的位置，尤其是狭窄的通道或类似的位置，以避免设备被意外撞倒、跌落，设备跌落可能造成设备损坏或人身伤害。

如果本设备发生跌落，请立即切断电源并拔下产品电源连接线插头，并将本设备交由得力授权维修站并由得力专业维修人员进行检查或维修。

请妥善排布连接到本设备的电源线等线缆，确保不会绊倒任何人，否则可能造成人身伤害或设备跌落损坏。

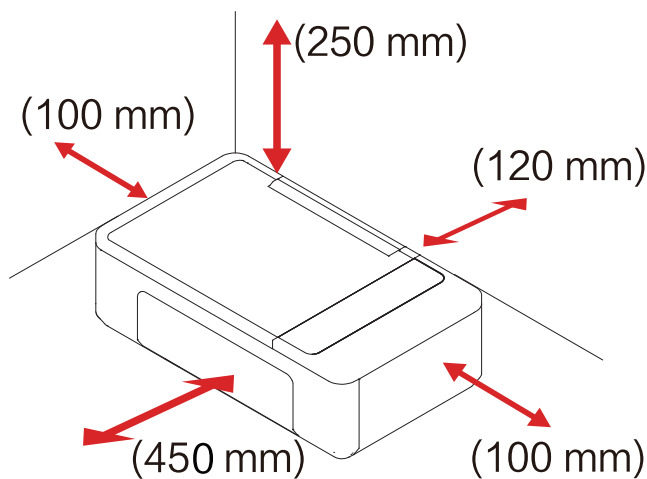
请将本设备放置在环境温度 10°C ~ 32°C 之间，湿度在20%~80%之间，且无凝露的室内。

本设备可以正常工作在环境温度为 10°C ~ 32°C 之间，且湿度在30%~70%之间。

切勿将本设备放置在下列任一环境中，否则可能导致设备不能正常工作或设备损坏，甚至导致火灾等。

- 阳光直射、温度过高、临近明火或热源、温度骤变；
- 水源附近（包括如空调，冰箱、风扇可能产生的冷凝水），潮湿环境；
- 扬尘、有腐蚀性气体或化学品附近的环境等。

请将本设备放置在室内通风良好的环境中，请保证设备四周预留足够空隙（如下图）。



请确保预留足够的空间以打开操作面板和进纸托盘。

请勿堵塞或遮盖本设备的任意部分，尤其是设备通风口等，否则可能阻碍设备通风，导致设备损坏，甚至导致火灾。

请勿将本设备放置在封闭的柜体内，否则可能导致设备过热，甚至可能导致起火。

请勿将本设备放置在有桌布或地毯等柔软表面上，否则可能导致设备过热或起火。

请勿在本设备上堆叠或放置任何物品，切勿将任何物品塞入本设备机壳的缝隙内。

电气安全

请确保本设备连接到符合标签上所标明的额定电压范围内的接地交流电源上。如果无法确定，请联系专业电工或得力专业维修人员。使用不匹配的交流电源可能导致设备损坏、火灾或人身伤害。

请使用随机提供的电源连接线连接墙上的电源插座和本设备电源接口。

请勿使用第三方的电源连接线，否则可能导致火灾或人身伤害。

请确保墙上的电源插座由专业电工安装，接地良好，切勿随意改造电源线插头，否则可能导致设备损坏或火灾。

如需使用电源延长线插座，请务必使用符合最新国家标准的电源延长线插座。

从交流电源插座拔下电源插头之前，请先关闭本设备后部的电源开关。

切勿将本设备连接到自动定时器控制的电源插座上，或与空调、复印机、微波炉、电磁炉等大功率电器共用同一电路，否则可能导致电路过载，甚至导致火灾。

插拔电源连接线时应抓牢插头，而非电源线。

切勿用湿手插拔电源连接线插头，否则可能导致触电。

切勿使电源连接线过度拉伸，切勿踩踏电源连接线，切勿使用破损的电源连接线，否则可能导致火灾。

雷雨天气，请勿使用本设备。

如果发生以下任何一种情况，请立即关闭设备，从交流电源插座拔下交流电源插头，并致电得力服务热线400-185-0555。

- 本设备发出异味或不正常的噪音。
- 交流电源插头或连接线磨损。
- 电路上的断路器或熔断器等发生跳闸。
- 本设备任何部件损坏。
- 本设备被水侵入。

如果发生以下情况时，请务必立即拔掉电源连接线插头，并联系得力维修站并交由得力专业维修人员处理。

- 本设备遭液体渗漏。
- 本设备遭雨淋或进水。
- 本设备异常发烫、冒烟、异响、有异常刺鼻气味等。

保修

本设备没有任何用户可以自行维修的部件。切勿尝试自行拆解或自行维修本设备，否则可能导致触电等危险。自行拆解或自行维修本设备导致的设备损坏不在保修范围内。

请使用得力原装正品打印头，使用非得力原装打印头可能导致设备损坏，使用非得力原装打印头导致的设备损坏不在保修范围内。

如本设备发生故障，请致电得力服务热线400-185-0555；如有必要，请将本设备交由得力授权维修站并由得力专业维修人员进行维修。

打印头 · 墨水瓶 · 墨水

切勿打开打印头。

打印头的喷嘴部位属于易碎件，请勿碰触。

将打印头保护膜撕掉或打印头放入字车的过程中，注意保护打印头，防止跌落。如果发生跌落，打印头可能会损坏。

请小心不要让墨水进入眼中或口中。

如发生眼睛接触或吞入墨水，请用清水冲洗并立即就医。

请勿剧烈摇晃墨水瓶或使其受到强烈冲击，否则可能导致墨水泄露。

将墨水瓶和打印头放置到儿童触摸不到的地方。

维修保养

进行清洁维护前请务必先拔掉电源连接线插头。

请使用柔软的干布或纸巾清洁本设备外部或内部。

切勿使用任何液体、任何类型的喷雾剂或清洁剂清洁本设备外部或内部，否则可能导致火灾或触电。

无线电干扰

本设备符合GB/T 9254-2008标准

注意：为了使本设备可在工业、科学和医疗（ISM）设备附件运行，可能要限制ISM设备的外部辐射或采取特殊的缓解措施。

- 使用频率: 2.4-2.4835GHz
- 等效全向辐射功率（EIRP）：
 - 天线增益 < 10dBi 时：≤ 100mW 或 ≤ 20dBm
 - 最大功率谱密度：
 - 天线增益 < 10dBi 时：≤ 10dBm/MHz(EIRP)
 - 载频容限：20ppm
 - 带外发射功率（在 2.4-2.4835GHz 频段以外）
≤ -80dBm/Hz (EIRP)

杂散辐射等其他技术指示请参照 2002/353 号文件。

不得擅自更改发射频率，加大发射功率（包括额外加装射频功率放大器），不得擅自外接天线或改用其他发射天线。

使用时不得对各种合法的无线电通信业务产生有害干扰；一旦发现有干扰现象时，应采取措施消除干扰后方可使用。

使用微功率无线电设备，必须忍受各种无线电业务的干扰或工业，科学及医疗应用设备的辐射干扰。

不得在飞机和机场附近使用。

本设备包含型号核准代码为：CMIIT ID: 2020DP4478的无线电发射模块。

▲ 警告

此为A级产品。在生活环境中，该产品可能会造成无线电干扰。在这种情况下，可能需要用户对干扰采取切实可行的措施。

警告



此符号表明不能将该产品与其他废物一起随意丢弃。更妥善的做法，您应当将废弃设备送到指定的收集点，以便回收利用废弃的电气和电子设备。



本产品适合室内使用，不适合室外使用。



仅适用于非热带气候条件下安全使用。



仅适用于海拔2000m以下地区安全使用。



严禁触摸：此标志提供了对人造成危险的警告。操作不当可能导致人身伤害或损伤。



本产品完全符合中国电子行业标准SJ/T11364-2014的要求。

设备中有毒有害物质或元素名称及含量

部件名称	有毒有害物质表					
	铅 (Pb)	汞 (Hg)	镉 (Cd)	六价铬 (Cr(VI))	多溴联苯 (PBB)	多溴二苯醚 (PBDE)
字车组件	×	○	○	○	○	○
驱动组件	×	○	○	○	○	○
复印机组件	×	○	○	○	○	○
操作面板组件	×	○	○	○	○	○
塑料外壳	○	○	○	○	○	○
电路板	×	○	○	○	○	○
墨盒/墨水瓶	○	○	○	○	○	○
电源适配器	×	○	○	○	○	○
电线组件	×	○	○	○	○	○

备注：

本表格依据SJ/T 11364的规定编制。

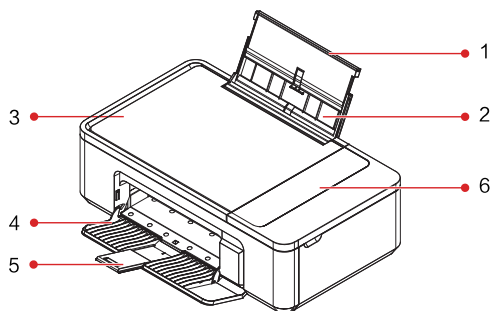
1. ○: 表示该有害物质在该部件所有均质材料中的含量均在GB/T 26572标准规定的限量要求以下。
2. X: 表示该有害物质至少在该部件的某一均质材料中的含量超出GB/T 26572规定的限量要求。
3. 此表中所有名称中含“X”的部件均符合中国RoHS达标管理目录限用物质应用例外清单的豁免。
4. 环保使用期限的参考标识取决于产品正常工作的温度和湿度条件。

主要部件和使用方法

主要部件

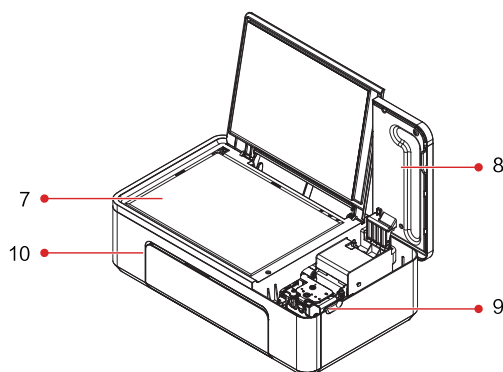
打印机前视图

- 1.进纸托盘
- 2.导纸机构
- 3.扫描盖板
- 4.出纸托盘
- 5.出纸延长托盘
- 6.操作面板和LED指示灯



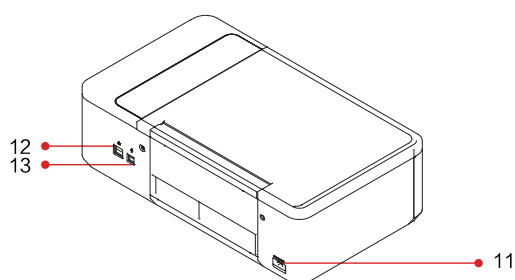
打开扫描盖板/操作面板时

- 7.文稿台
- 8.操作面板
- 9.字车
- 10.前盖



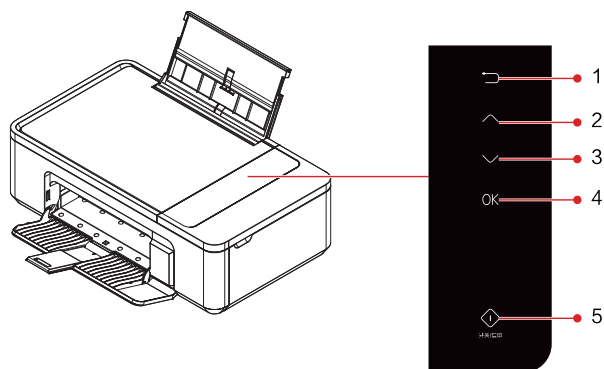
打印机后视图

- 11.电源接口
- 12.网线接口
- 13.USB接口



操作面板和液晶显示屏

1. [Return] 按键
2. [Up] 按键
3. [Down] 按键
4. [OK] 按键
5. [Start] 按键



▲ 注释

图片仅供参考，产品以实物为准。

LED状态灯

 启动按键指示灯 —显示设备的工作状态、错误状态。

▲注释

在下一页的“LED工作状态和错误指示灯的含义”中找到各种指示灯的含义。也请注意计算机上的打印机助手的提示信息。

按键

▲注释

根据设备的状态，按此按钮所执行的功能各异。

图标	打印机当前状态	按键功能
 (返回键)	液晶显示屏显示菜单	按返回键：返回上一级菜单
	液晶显示屏显示主页面	按返回键：选项菜单画面
	液晶显示屏显示主页面	按住返回键不少于3s：ID卡复印
	正在进行打印、复印或扫描任务	按返回键：取消任务
	建立WPS连接	按返回键：取消WPS连接
	建立Wi-Fi连接过程	按返回键：取消Wi-Fi连接
	建立移动连接过程	按返回键：取消移动连接
	液晶显示屏显示报错信息	按返回键：取消任务
 (上/下键)	所有情况	按上/下键：用于选择项目，设置份数、设置睡眠时间
 (OK键)	液晶显示屏显示主页面	按OK键：复印设置
	液晶显示屏显示报错信息	按OK键：清除错误继续任务
	其他情况	按OK键：确认选择当前选项
 (启动按键)	液晶显示屏显示主页面	按启动键：复印
	开机	按启动键：开机
	关机	按住启动键不少于3s：关机

LED工作状态和错误指示灯的含义







LED亮灯模式

闪烁1	快速闪烁
闪烁2	亮起闪烁1s后5s不亮
闪烁3	慢速状态

▲注释

快速闪烁：0.5s 周期为0.5s。

慢速闪烁：1s 周期为1s。

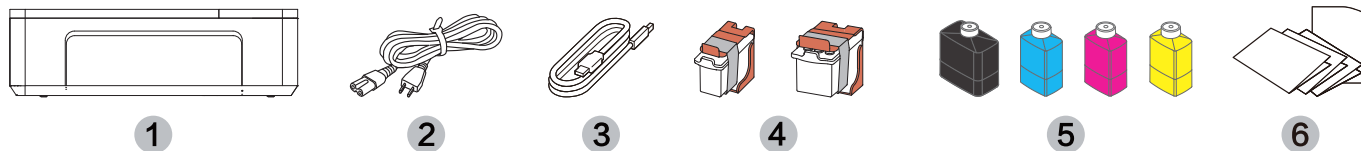
LED状态	工作状态	状态/功能
	-	断电状态
	常亮	就绪状态
	闪烁2	睡眠状态
	闪烁3	正在扫描、复印、打印、清洁、搜索、连接、墨水状态检测
	闪烁3	错误状态
	闪烁1	固件更新
	常亮	开机自检中

打印机首次使用

产品安装规范

1. 拆开打印机的包装

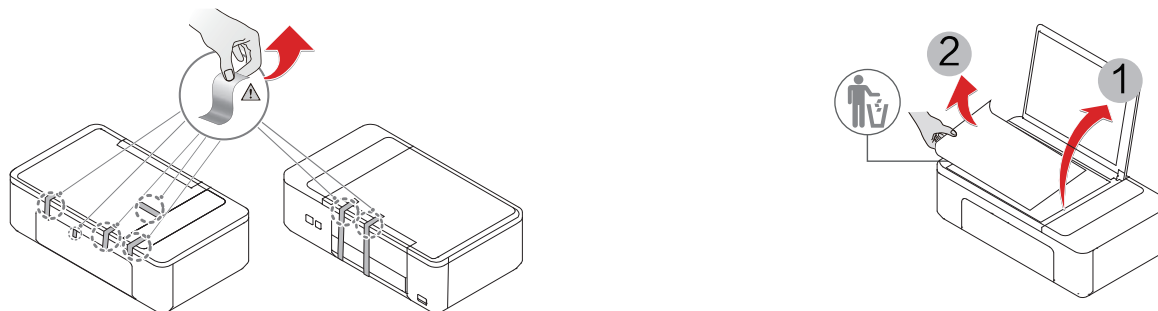
A. 拆开打印机的包装并清点部品



如果任何部件缺失或损坏,请联系本公司经销商或服务中心客服人员。

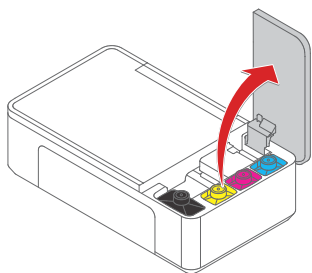
1.打印机 2.电源线 3.USB电缆 4.随机打印头 5.随机墨水瓶
6.快速入门说明书、产品安全手册、保修卡

B. 移除设备上的胶带和扫描仪盖板下的保护纸

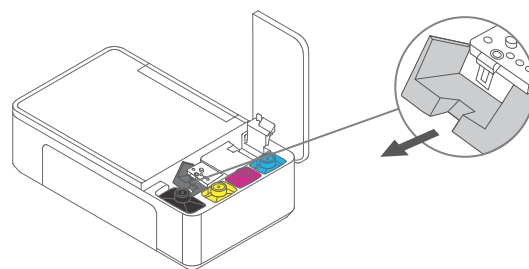


2. 安装打印头

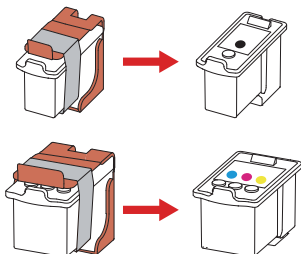
A. 打开操作面板



B. 取出字车内珍珠棉

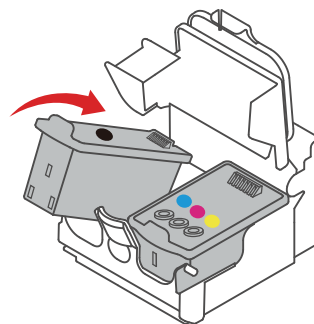


C. 将打印头的热收缩膜撕开, 取下扣盖, 取出打印头, 撕掉胶带

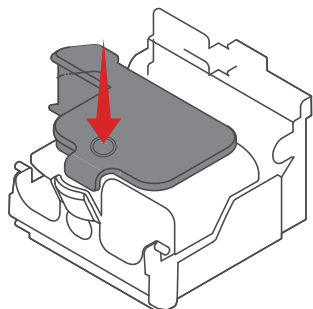


*将打印头保护膜撕掉或打印头放入字车的过程中, 注意保护打印头, 防止跌落。如果发生跌落, 打印头可能会损坏。

D. 将新的打印头放入相应的字车位置中

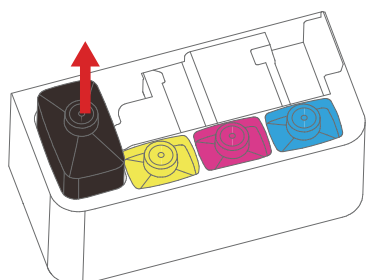


E.用力按下字车上盖以关闭字车

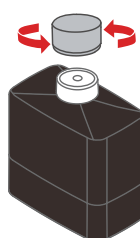


3.安装墨水瓶

A.取出各色墨水瓶

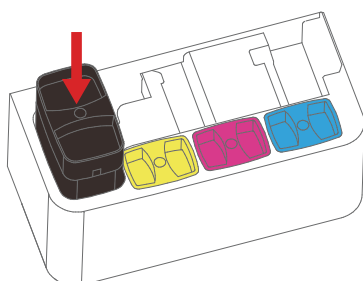


B.拧开墨水瓶盖

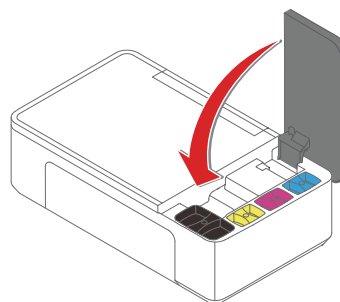


*墨水瓶封口膜不用撕掉，
不会影响墨水瓶正常安装

C.墨水瓶口朝下，用力插入对应颜色的
墨水瓶插槽中，确保墨水瓶底部
与边缘齐平

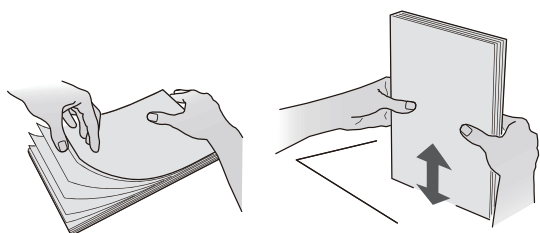


D.关闭操作面板



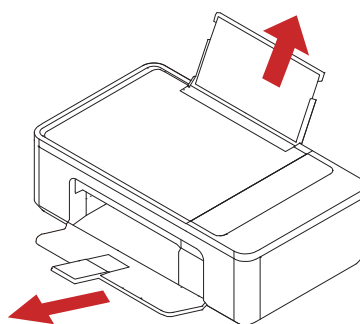
4.装入纸张

A.充分展开堆叠的纸张，避免纸张粘连

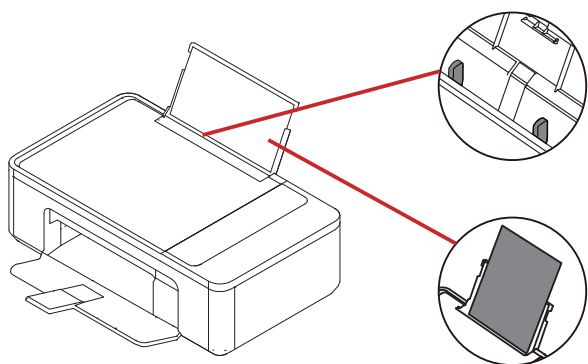


B.打开进纸托盘及出纸托盘

*若不打开，将影响打印机正常使用

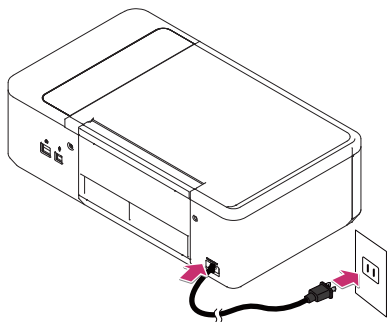


C.调整导纸机构及装入纸张

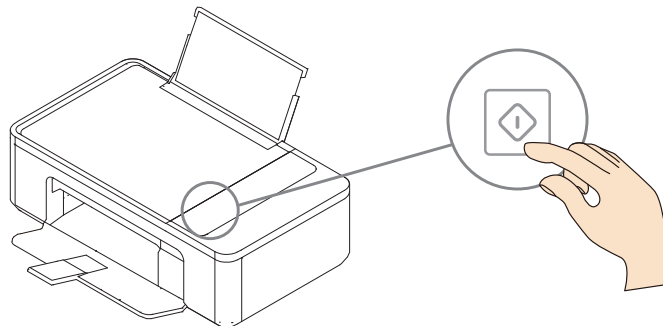


5.启动打印机

1、将电源线插入电源插口，连接电源

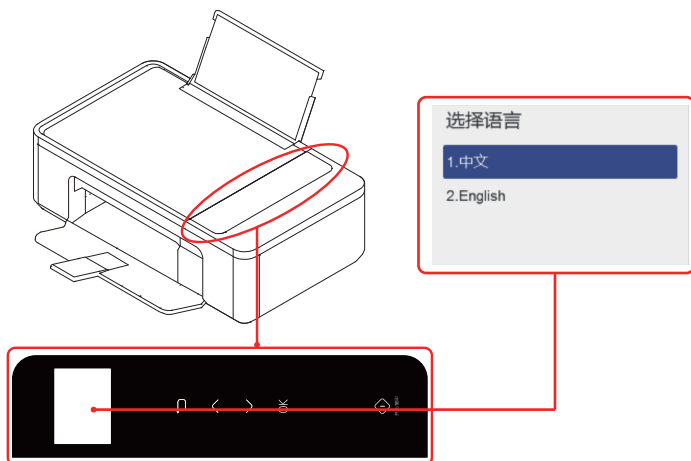


2、按启动键开启打印机

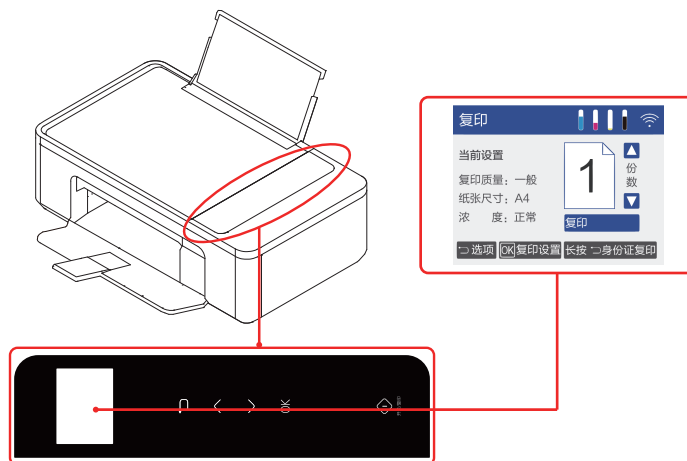


6.进入主画面

A. 打印机开机后，将显示语言选择界面。



B. 选择中文后，进入到主画面。



▲注释

不同机型操作面板不同。

首次设置

安装打印机驱动程序

系统要求

Windows®10(64/32位)	Windows®Vista(64/32位)
Windows®8.1(64/32位)	Windows®XP SP3(32位)
Windows®7(64/32位)	

其中Windows® XP SP3 (32位)只能安装打印机驱动程序,无法安装打印机助手应用。

您可以登入一下网址下载安装打印机驱动程序。

www.nbdeli.com

根据屏幕提示进行安装。

- 1.找到并双击"DelinkJetInstaller_Setup.exe"图标。
- 2.点击“安装”,进入下一步。
- 3.仔细阅读用户协议后,点击“同意”,进入下一步。
- 4.点击“继续”完成安装,并开始连接打印机。

连接设备

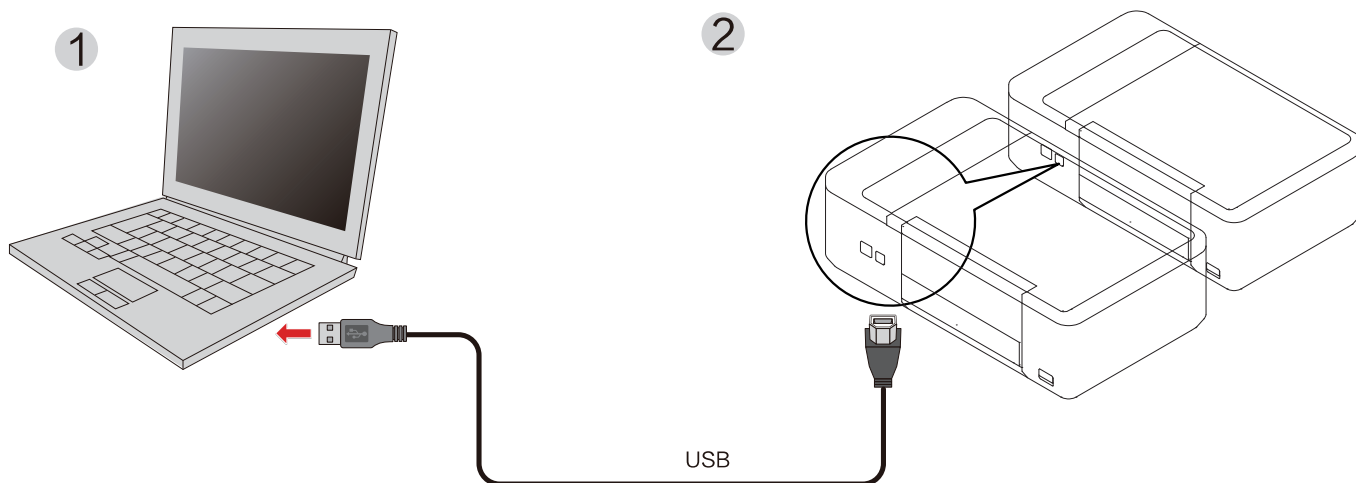
▲ 注释

如果您选择[有线连接]或[USB连接],请确保网络电缆或USB 电缆此时已连接到设备。选择[无线连接]或[有线连接]时,您的个人计算机必须事先连接到局域网上(与打印机连接在同一个局域网上)。

打印机无法同时使用无线连接或有线连接,打印机将优先选择有线连接。如果您希望使用无线连接,请确保未插入网络电缆。

USB连接

- 1 计算机
- 2 本设备

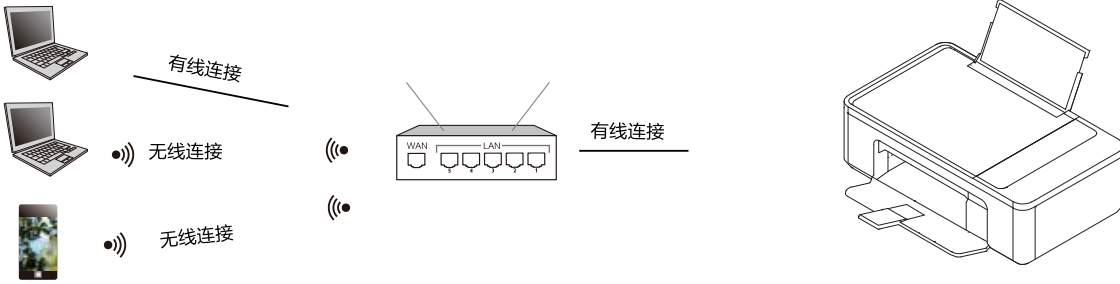


▲ 注释

当计算机与打印机通过USB连接时,计算机中的所安装的打印机助手会自动安装打印机驱动。

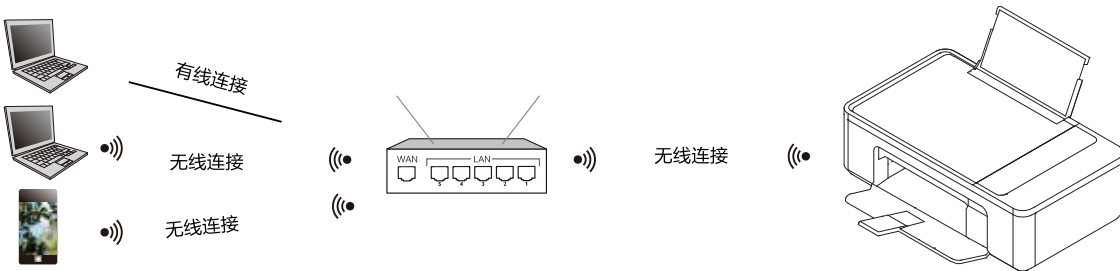
网络连接

打印机有线连接到无线路由器



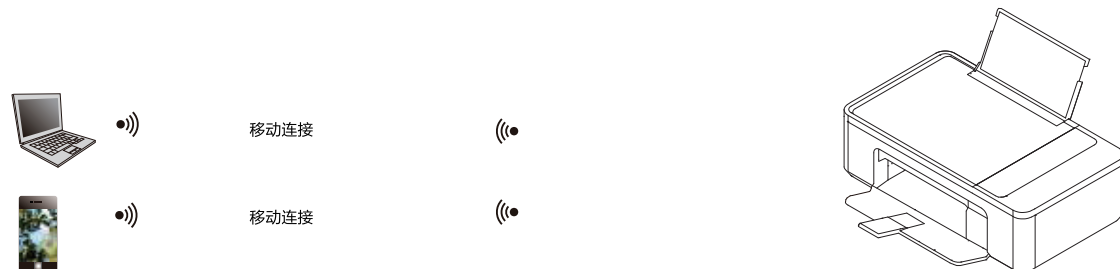
1. 使用网线将打印机连接到无线路由器上
2. 将您的计算机或智能手机连接到无线路由器上
3. 计算机上使用打印机助手添加打印机
智能手机使用得力e+或微信小程序添加打印机
请参阅第 15 页的“打印机助手-设备管理”
请参阅第 14 页的“下载移动应用程序”

打印机无线连接到无线路由器



1. 将打印机无线连接到无线路由器上
请参阅第37页的“Wi-Fi设置”
2. 将您的计算机或智能手机连接到无线路由器上
3. 计算机上使用打印机助手添加打印机
智能手机使用得力e+或微信小程序添加打印机
请参阅第 15 页的“打印机助手-设备管理”
请参阅第 14 页的“下载移动应用程序”

打印机移动连接



1. 开启打印机的移动连接

在LCD界面,选择“网络设置”,选择“移动连接”,按(OK键)进行移动连接。

2. 在您的计算机或智能手机上连接名为“DELI_L300NW_xxxxxx”或得力其它机型号的无线网络。

▲注释

“DELI_L300NW_xxxxxx”: 该无线网络的名称应与打印机的配置报告中的网络名称(SSID)相同。

请参阅第37页的“打印报告”

3. 计算机上使用打印机助手添加打印机。

智能手机使用得力e+或微信小程序添加打印机。

请参阅第15页的“打印机助手-设备管理”

请参阅第14页的“下载移动应用程序”

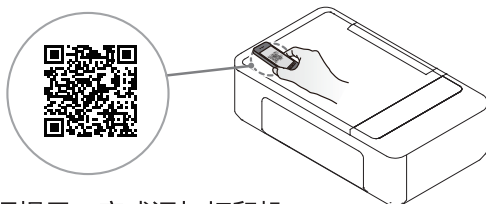
通过移动设备连接

1 下载【得力e+】应用程序（更适合企业管理、日常办公使用）

安卓用户通过“应用商店”或苹果用户通过“App Store”搜索【得力e+】



或者您可以扫描打印机上的二维码根据场景推荐选择合适的应用



根据提示,完成添加打印机

2 使用【得力随心印】小程序（更适合家庭教育、生活、小微团队使用）

微信扫描下方二维码获取【得力随心印】小程序



根据提示,完成添加打印机

*【得力随心印】小程序和【得力e+】App不能同时绑定,用户只可以使用选择一种方式进行绑定使用。

打印机助手使用



1. 设备管理

可进行添加打印机或者删除打印机。



添加打印机：即可自动搜索同一网段的打印机。如果不在同一个网段，点击其中的手动添加可以选择设置搜索网段、添加制定IP、通过USB添加三种不同的方式进行添加。

删除打印机：选择不需要的打印机点击删除打印机，即可删除打印机。

2. 设置

可对该软件进行一般设置。



语言：更改该软件语言为中文或 English。

开机自动启动：勾选则开启此功能。

固件更新提示：可设置固件更新提示出现的时间为无 /每天/每周。

应用程序更新提示：可设置应用程序更新提示出现的时间为无/每天/每周。点击右侧“立即检测”，可以检测当前版本是否为最新，若不是最新版本，可以进行更新。

3. 打印列表

可查看正在打印文档。



4. 维护

可对设备进行设置。



1. 打印机首选项菜单：包括布局、纸张/质量、扩张功能和高级设置。请参阅第22页的“打印首选项菜单”
2. 打印机系统更新：查看打印机版本是否为最新版本，若不是最新版本，可以进行更新。
3. 二维码打印：每一台打印机的机面上都有云打印的二维码，当使用过程中，二维码损坏，无法扫描，用户可通过APP重新打印新的二维码。
4. 清洁模式：打印头出现堵塞问题，执行清洁功能能够疏通打印头，改善打印质量。
5. 节能模式：包括睡眠时间设定和节电模式时间设定。
睡眠模式：1-240分钟（默认5分钟）。
节电模式：禁用、5分钟、15分钟、30分钟、1小时、2小时、4小时、8小时（默认禁用）。
6. 校准：首先，用户将选择打印校准页面下的选项，若选择【打印校准页面】，连接的打印机将打印出校准比对的页面。选择【我已打印一份校准页面】，点击下一步，根据校准页面上参考比对数据，选择对应的号码。完成操作，重新打印正确打印内容。
7. 设备信息：包括硬件型号、固件版本、序列号、IP地址、软件版本、驱动程序版本和连接方式。

5. 购买

点击跳转到购买网页<http://www.nbdeli.com/>。

6. 支持

点击后跳转到一个包含用户手册和FAQ信息的WEB页面<http://www.nbdeli.com/service/map/>。

7. 扫描

可选择扫描界面。



8. 无线连接

可通过USB数据线对设备进行无线连接。



点击下一步，选择一个无线网络，输入密码，即可为设备连接无线网络。

打印介质

打印介质的规格

您可以将普通打印纸或预印纸放进纸托盘中。

纸张类型	纸张容量	纸张尺寸	具体尺寸
普通纸 (65-100g/m ²)	120页	A4	210x297mm
		16K	195x270mm
		A5	148x210mm
		32K	135x195mm
		letter	216x279mm
		B5	182x257mm
喷墨纸 (108-230g/m ²)	20页	A4	210x297mm
相片纸 (180-300g/m ²)	20页	7 寸/5R	127x178mm
		6 寸/4R	102x152mm
		A4	210 × 297mm
		5 寸/3R	89x127mm
信封 (80-120g/m ²)	20页	增值税发票专用信封	160x250mm
		C5信封	162x229mm
		DL信封	110x220mm

当从你的电脑中打印时,支持无边距打印的纸张大小有, A4, 5寸/3R, 6寸/4R, 7寸/5R。
推荐使用相片纸打印无边距尺寸。

A4, A5, DL Envelope和C5 Envelope都是国际用纸规格。

▲注意

不适合的纸张

请勿将下列纸张装入进纸托盘

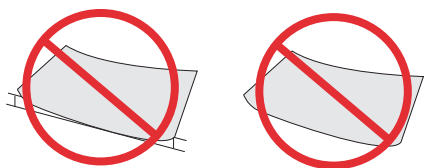
湿的,使用涂改液编辑过的,脏污的或表面有涂层的纸张。

被订书钉钉在一起的或用胶带,胶水粘住的纸张。

用便签纸粘贴的纸张。

有折痕,褶皱或被撕开的纸张。

卷曲的纸张。



2mm或以上

▲注释

卷曲的纸张

如果纸张卷曲,请展平纸张后使用。卷曲程度超过2mm的纸张可能造成设备卡纸。

存放纸张

存放纸张时,请避免高温,潮湿或阳光直射。摆放时,请保持纸张处于水平状态。

将纸张装入纸盒

请参阅第10页的“纸张装入进纸托盘”

普通纸打印

将普通纸直接放置在进纸托盘中打印。

1. 打开需要打印的文件, 选择打印。
2. 进入打印机的打印首选项菜单。
3. 在高级设置 - 纸张规格下拉菜单中, 选择相应的普通纸张尺寸。
4. 点击确定。
5. 单击打印。

▲注意

进纸托盘最多支持120张普通纸 (A4)。

照片纸打印

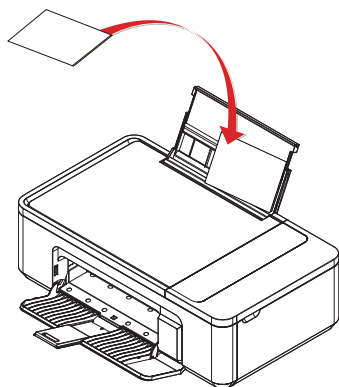
将照片直接放置在进纸托盘中打印。

▲注意

1. 打开需要打印的文件，选择打印。
2. 进入打印机的打印首选项菜单。
3. 在高级设置 - 纸张规格下拉菜单中，选择相应的照片尺寸。
4. 点击确定。
5. 单击打印。

▲注意

进纸托盘最多支持20张相片纸（4x6英寸）。



信封打印

将信封直接放置在进纸托盘中打印。

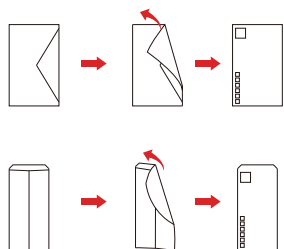
▲注意

请勿使用带有自粘信封封舌的信封，窗口型信封或带有金属扣件的信封。

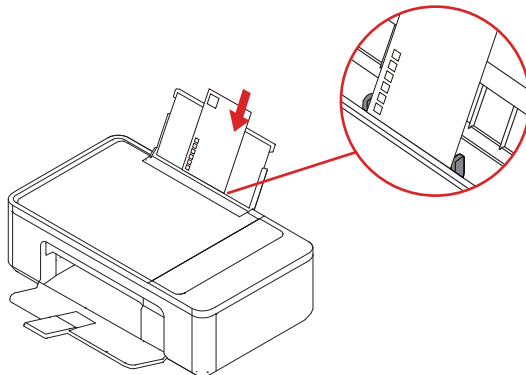
1. 打开需要打印的文件，选择打印。
2. 进入打印机的打印首选项菜单。
3. 在高级设置 - 纸张规格下拉菜单中，选择相应的信封尺寸。
4. 点击确定。
5. 单击打印。

▲注意

进纸托盘最多支持20个信封。



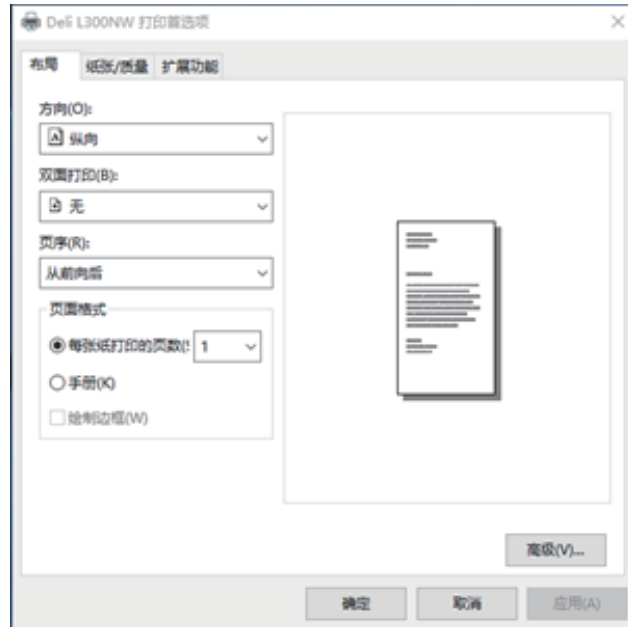
调整信封，翻转至打印面朝上



装入信封后调整左右宽架

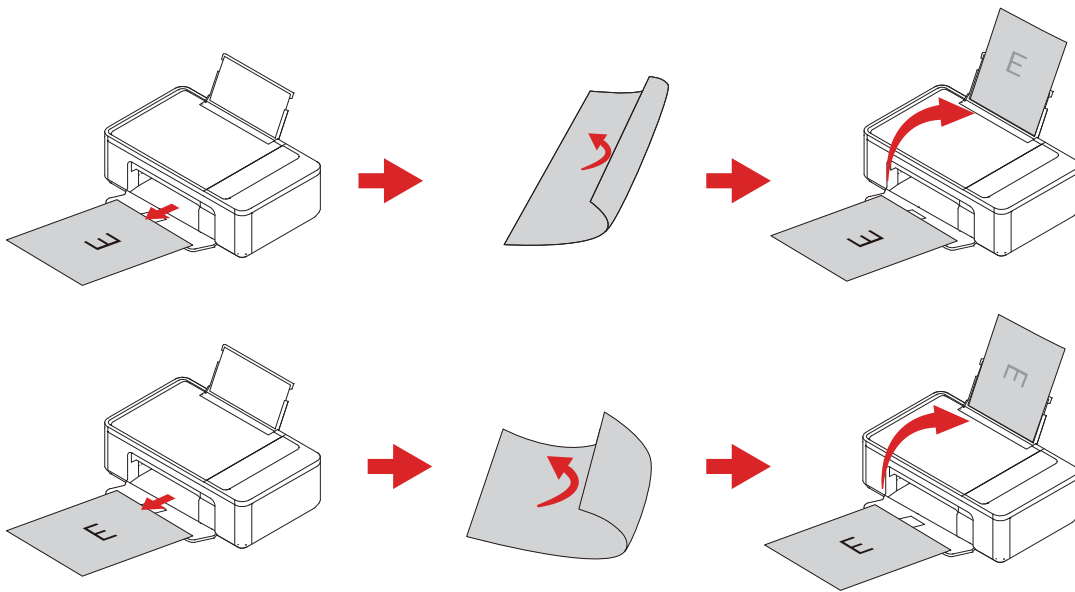
打印设置

打印首选项菜单 布局



方向：
用于改变页面方向。

双面打印：
通过选择<双面打印>，可使用双面打印功能。可选择无，长边翻转或短边翻转。



支持的纸张类型：普通纸

支持的打印质量：草稿、一般和最佳。

页序：

打印多页文档时，设置页序从前往后，输出页序为1,2,3… …。

设置页序为从后往前，输出页序为… …3,2,1。

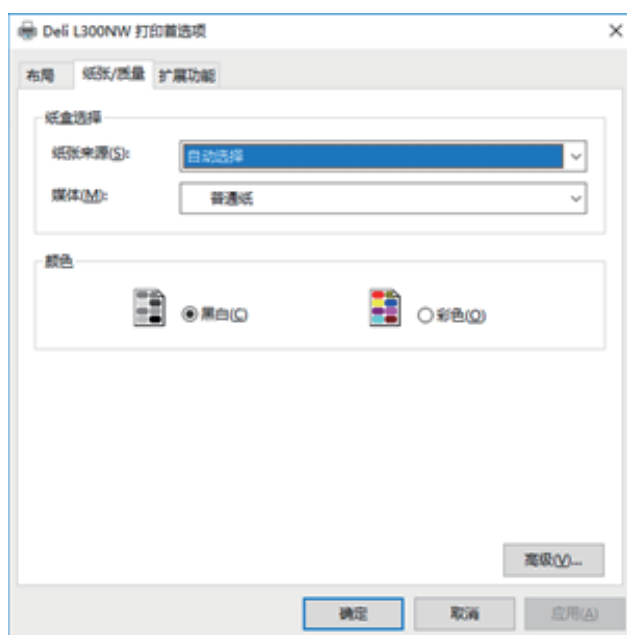
页面格式

每张纸打印的页数：可将多页文档打印在1张纸上，可设置每张纸打印的页数为：1,2,4,6,9,16。

手册：将文档以每面2页的方式双面打印，对折装订后即成为小册子（尺寸为纸张的一半大小）。

绘制边框：一张纸上的两个文档页面周围打印的实线边框。

纸张/质量



纸张来源：可选择向其装入纸张的纸盒。

纸张类型：可选择当前使用的纸张类型。

颜色：可选择【彩色】或【黑白】的打印输出。

扩展功能



打印质量:

选择“质量”设置以匹配要打印的文档类型。您可以选择打印质量类型【草稿/一般/最佳】。

【草稿】	高速打印，但图像质量低。
【一般】	标准速度打印和图像质量。
【最佳】	最高质量的图像，但打印速度低。

画质优化:

当选择普通纸或信封的草稿模式或一般模式时，勾选画质优化，将改善画质。

自定义纸张:

可自己设置纸张名称和大小，包含名称、宽度、长度和单位。

自定义尺寸范围：宽度（W）=[89.0-216.0]mm,长度（H）=[127.0-297.0]mm

自定义单位：毫米、英寸

高级设置

在布局和纸张/质量的右下角可以进入高级设置界面。



纸张/输出

纸张规格：

选择将要打印的纸张大小。

份数：

输入您希望打印的份数。如果您希望文档输出效果为1, 2, 3, 1, 2, 3……，需要勾选调整，如果您希望文档输出效果为1, 1, 1, 2, 2, 2, 3, 3, 3……需要去掉勾选调整。


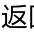


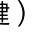
每张纸打印的页数布局：



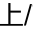

这是对于多页文档打印在一张纸上时文档排版方式的位置，可设置为向右然后向下、向下然后向右、向左然后向下或向下然后向左。

手册装订边缘：

这是对于多页文档打印为手册形式时，边框位置的设置，可设置从左边缘或从右边缘。

菜单

1. 在控制面板上，按  (返回键) 进入菜单，按   (上/下箭头键) 选择所需要的菜单，然后按  (OK键)。如需返回前一画面，请按  (返回键)。


2. 在设置画面上，按   (上/下箭头键) 选择需要设置的设置项，然后按  (OK键)。如需返回前一画面，请按  (返回键)。

1. 复印 “请参阅第27页的” 复印设置”
2. 系统设置 “请参阅第34页的” 系统设置”
3. 票证复印 “请参阅第31页的” 票证复印”
4. 打印报告 “请参阅第37页的” 打印报告”
5. 网络设置 “请参阅第37页的” 网络设置”




复印

放置纸张

请将文档放在文稿台上，使用设备上的  (启动键) 可使用复印功能。

在液晶显示屏显示主页面

在液晶显示屏显示菜单：<复印设置>

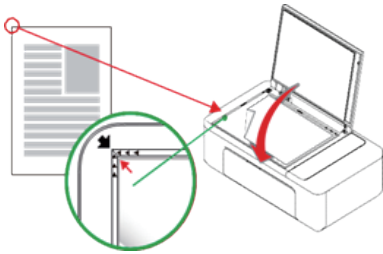
使用设备上的  (启动键) 可使用复印功能。

▲注意

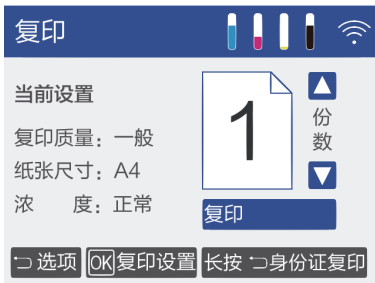
请注意，扫描、复印或编辑以下任何一种都可能触犯法律。


版权作品；货币、证券等；官方文件。

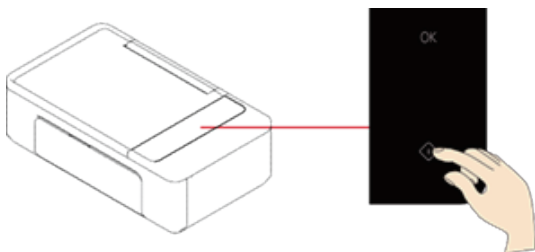
1. 打开设备的扫描仪盖板。
2. 将需要复印的原稿面朝下放在文稿台上。
请确保原稿对准文稿台左上角的箭头标记。
3. 关闭扫描仪面板。



4. 选择复印份数：[01] 至[99]，按   (上/下箭头键) 来调整份数。



5. 必要时，可修改复印设置。
关于设置，请参阅第28页的“复印设置”。
6. 按  (启动键)，开始复印。



7. 设备将开始复印。
复印方向：复印将从文稿台上原稿所对准的左侧开始。

▲注释

如需取消复印，请按  (返回键)。复印完成后，请勿忘记去除文稿台上的原稿。

复印设置

1. 在控制面板上，按 **OK** (OK键) 进入复印设置。

▲注释：

在控制面板上，按 **Return** (返回键) 进入菜单。按 **Up/Down** (上/下箭头键) 找到[复印]。

按 **OK** (OK键) 进入的是主界面，而不是复印设置。

复印设置只能在主界面按 **OK** (OK键) 进入。

[复印设置]中包含以下子菜单

1. [色彩]
2. [质量]
3. [缩放]
4. [多合一复印]
5. [浓度]
6. [清除复印设置]



1. 色彩

设置复印的彩色。

1. 在[复印设置]菜单中，按 **Up/Down** (上/下箭头键)，找到[色彩]。
2. 按 **OK** (OK键) 进入[色彩]菜单。
3. [色彩]菜单中有以下子菜单：
4. 彩色
5. 黑色



2. 质量


设置复印质量。

1. 在[复印设置]菜单中，按 **Up/Down** (上/下箭头键)，找到[质量]。
2. 按 **OK** (OK键) 进入[质量]菜单。
3. 按 **Up/Down** (上/下箭头键) 选择复印质量。
4. 按 **OK** (OK键) 进行确认。
5. [质量]菜单中有以下子菜单：
 - a. 文本
 - b. 图像



3. 缩放

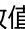
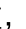
设置调整尺寸可放大或缩小复印文档。

1. 在[复印设置]菜单中, 按   (上/下键头键)找到[缩放]。
2. 按   (上/下箭头键)选择缩放比例。

- a. 全尺寸
- b. A4 > Letter
- c. Letter > A4
- d. A4 > A5
- e. A5 > A4

自定义

可选择自定义缩放, 范围为25%–400%

按   (上/下箭头键)调整数值, 默认值为100%

3. 按  (OK键)进行确认

▲ 注释

在缩放自定义下, 每次按住   (上/下箭头键)几秒钟数值将增加或减少10。

▲ 注意

无法同时设置[缩放]和[多合一复印], [多合一复印]优先级高于[缩放]

若对两者同时设置进行复印后, [缩放]将自动恢复为默认设置, 只执行[多合一复印]功能。



4. 多合一复印

将两页文档, 缩小后打印在同一面纸张上

1. 在[复印设置]菜单中, 按   (上/下箭头键), 找到[多合一复印]
- 按  (OK键)进入[多合一复印]菜单。

2. 按   (上/下箭头键), 从以下选项中进行选择。

- 1
- 2合1纵向
- 2合1横向
- 4合1纵向
- 4合1横向

3. 按(OK键)进行确认。

▲ 注意







无法同时设置[缩放]和[多合一复印], [多合一复印]优先级高于[缩放]。

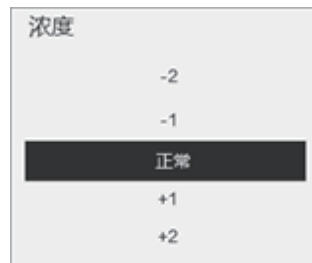
若对两者同时设置进行复印后, [缩放]将自动恢复为默认设置, 只执行[多合一复印]功能。



5. 浓度

设置复印结果的浓度。

1. 在[复印设置]菜单中, 按   (上/下箭头键), 找到[浓度]。按  (OK键)进入[浓度]菜单。
2. 按   (上/下箭头键), 在5个级别范围内调节复印文档的浓度。
3. 按  (OK键)进行确认。



6.清除复印设置

可清除复印设置。在复印设置菜单中，按 **▲▼**（上/下箭头键），找到清除复印设置。

按 **OK**（OK键）进入清除复印设置菜单。

清除复印设置菜单中有以下子菜单：

a. 清除所有复印设置

b. 自动清除复印设置

1. 自动清除复印设置

在清除复印设置菜单，按 **▲▼**（上/下箭头键）找到清除所有复印设置。

然后按 **OK**（OK键）完成清除所有复印设置功能，自动回到复印设置界面。

a.关

b.自动清除份数

c.自动清除所有复印设置

1. 关

关闭自动清除复印设置功能

2. 自动清除份数

55s内无任何按键操作，将自动清除主界面设置的份数，恢复为默认值1

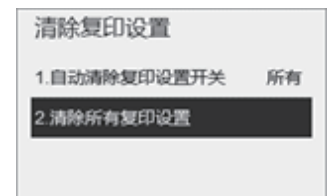
3. 自动清除所有复印设置

55s内无任何按键操作，将自动清除复印设置内的设置，恢复为默认参数。

2.清除所有复印设置

在清除复印设置菜单，按 **▲▼**（上/下箭头键）找到自动清除复印设置。


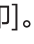
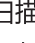
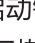
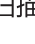

按 **OK**（OK键）完成清除所有复印设置功能，自动回到复印设置界面。



票证复印




1. 身份证复印

可以将小文档(如身份证, 名片)的两面复印到一个页面上。

- a. 装入普通信纸或A4尺寸的纸。
- b. 在[票证复印]菜单中, 按  (上/下箭头键), 找到[身份证复印] 按  (OK键) 进入[身份证复印]。
- c. 液晶显示器显示“请按  (启动键) 扫描正面”, 将身份证的正面朝下放在扫描仪玻璃板的放置角, 然后按  (启动键)。
- d. 液晶显示器显示“请按  (启动键) 扫描反面”后, 将身份证的背面朝下放在扫描仪玻璃板的位置, 然后按  (启动键)。

2. 发票复印

发票复印适用于标准发票的复印。

- a. 装入普通纸或A4尺寸的纸张。
- b. 在[票证复印]菜单中, 按  (上/下箭头键), 找到[发票复印]。 按  (OK键) 进入[发票复印]。
- c. 将发票放在扫描仪玻璃板上, 然后按  (启动键)。

注意: 如果不使用发票模式进行复印, 复印的画像质量可能达不到最佳。



扫描设置



单击[扫描]开始扫描。

1. 配置文件

可选择已保存的配置文件，来快速设置扫描设置。
选择上次使用的配置，可自动更改设置为上次扫描的设置。
选择添加配置，可根据自己的需求来更改扫描设置并进行保存。

2. 纸张来源

可选择纸张来源：平板。

3. 存储类型

可选择存储类型：JPEG，PNG，BMP，TIF，PDF。

4. 颜色格式

可选择颜色格式：彩色，灰度，黑白。

5. 扫描介质选择

可选择扫描介质：普通纸张

6. 分辨率

可选择分辨率：75dpi，100dpi，150dpi，200dpi，300dpi，600dpi，1200dpi。

7. 自定义



扫描大小：可自己设置扫描的范围，包含宽度，高度和单位。

背景消除：当扫描得到的图片存在背景时，背景消除功能可以将主体之外的背景亮度调低，数值范围为-100到100。

文件命名和保存位置：可以自己设置文件名和默认保存位置。

8. 扫描处理



在扫描完成之后，会进入到上示界面，可以对已扫描的图像进行处理。

旋转：向左旋转，向右旋转

调整顺序：向上，向下

删除任意页：删除键

明亮度：-100~+100，用户可以根据自己需求，调整图像明亮度

对比度：-100~+100,加深图片色彩对比程度。

消除黑边：勾选框，可以消除扫描图像中的黑边。

手动倾斜校正：-90~+90

9. 其它

扫描预览：双击扫描预览框内任意位置，可触发扫描预览。在扫描预览框内，用户可以通过拖动虚线框的范围进行扫描范围设定。

系统设置

根据使用喜好，对设备进行设置。在控制面板上，按 **⏪** (返回键) 进入菜单。

按 **⬆** **⬇** (上/下箭头键)，找到 [系统设置]。

按 **OK** (OK键) 进入 [系统设置] 菜单。



[系统设置]菜单中有以下子菜单：

1. [纸张类型]
2. [纸张尺寸]
3. [睡眠时间]
4. [节电模式]
5. [启用Airprint]
6. [清洁模式]
7. [更换打印头]
8. [校准]
9. [语音选择]
10. [恢复出厂设置]



1. 纸张类型

1. 在 [系统设置] 菜单中，按 **⬆** **⬇** (上/下箭头键)，找到 [纸张类型]。

按 **OK** (OK键) 进入 [纸张类型] 菜单。

2. 按 **⬆** **⬇** (上/下箭头键) 选择当前使用的纸张类型，然后按 **OK** (OK键)。



2. 纸张尺寸

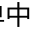
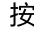
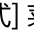
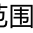
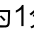
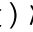
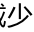


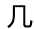
1. 在 [系统设置] 菜单中，按 **⬆** **⬇** (上/下箭头键)，找到 [纸张尺寸]。

按 **OK** (OK键) 进入 [纸张尺寸] 菜单。

2. 按 **⬆** **⬇** (上/下箭头键) 选择在进纸托盘装入的纸张尺寸纸张尺寸，然后按 **OK** (OK键) 进行确认。

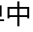
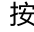
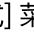
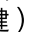
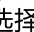
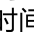


3. 睡眠时间

1. 在[系统设置] 菜单中，按   (上/下箭头键)，找到[睡眠时间]。
按  (OK键) 进入[睡眠模式] 菜单。
2. 睡眠时间的选择范围为1分钟至240分钟。按   (上/下箭头键) 增加睡眠时间，
按   (上/下箭头键) 减少睡眠时间，按  (OK键) 进行确认。
按住   (上/下箭头键) 几秒钟，睡眠时间将增加或减少10分钟。



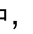


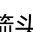
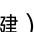
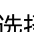
4. 节电模式

1. 在[系统设置] 菜单中，按   (上/下箭头键)，找到[节电模式]。
按  (OK键) 进入[节电模式] 菜单。
2. 用户可以选择开启或禁用节电模式，开启时可以选择以下时长：
5分钟、15分钟、30分钟、1小时、2小时、4小时、8小时、禁用。
按   (上/下箭头键) 选择时间，按  (OK键) 进行确认。



5. 启动Airprint



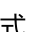

启用或者禁用Airprint

1. 在系统设置菜单中，按   (上/下箭头键)，找到[启用Airprint]。
按  (OK键) 进入启用Airprint。
2. 使用   (上/下箭头键) 选择“启用”或“禁用”，按  (OK键)进行确认。



6. 清洁模式

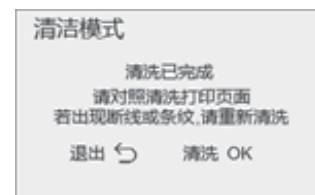
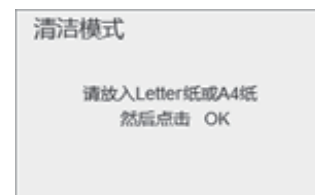
清洁打印机

1. 在系统设置中，按   (上/下箭头键)，找到[清洁模式]。
按  (OK键) 进入 [清洁模式] 。
2. 在纸盒内放入Letter纸或A4纸。
- 3.按  (启动键) 开始清洁打印机。

▲注释



如果中途不想清洁打印机，请按  (返回键) 取消操作。

用户可以通过打印检查图案查看是否清洗成功，若不满意可进行第二次清洗。

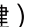
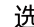



7. 更换耗材

查看更换墨水瓶或者更换打印头安装步骤。

在系统设置中，按   (上/下箭头键)，找到[更换耗材]。

按  (OK键)进入[更换耗材]菜单。

按   (上/下箭头键)，选择“更换墨水瓶”或“更换打印头”，

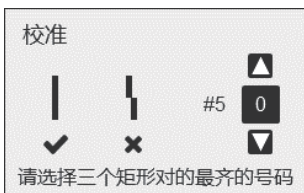
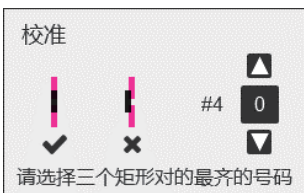
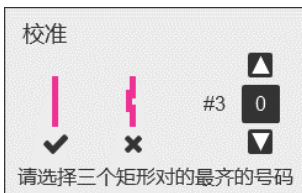
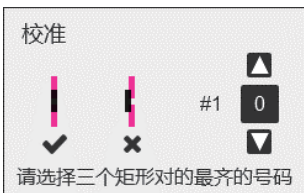
按  (OK键)进行确认，查看具体的安装步骤。



8. 校准

垂直校准

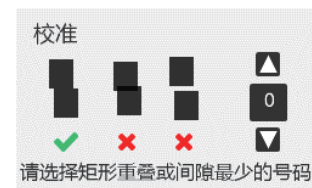
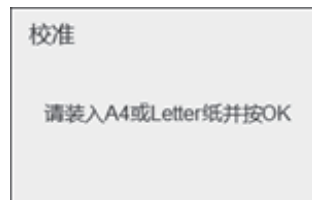
1. 在[系统设置]中, 按 (上/下箭头键), 找到[校准]。
按 (OK键) 进入校准设置。
2. 按 (上/下箭头键) 选择[校准打印头], 然后按 (OK键)。
3. 请装入A4或Letter纸并按 (OK键)。
4. 检查打印的图案。
按 (上/下箭头键) 选择三个矩形对的最齐的号码。



当输入所有需要校准的数值后, 按 (OK键) 确定。

水平校准

1. 按 (上/下箭头键) 选择[校准字车], 然后按 (OK键)。
2. 请装入A4或Letter纸并按 (OK键)。
3. 检查打印的图案。
按 (上/下箭头键) 选择三个矩形对的最齐的号码。
当输入所有需要校准的数值后, 按 (OK键) 确定。



9. 选择语言设置

1. 在系统设置中, 按 (上/下箭头键), 找到[语言设置]。
按 (OK键) 进入语言设置菜单。
2. 使用 (上/下箭头键) 选择中文或者English, 按 (OK键) 进行确认。



10. 恢复出厂设置

设备的所有设置将重置为出厂默认值。

1. 在系统设置菜单中, 按 (上/下箭头键), 找到恢复出厂设置。
按 (OK键) 进入恢复出厂设置菜单。
2. 选择否, 则返回上一级菜单, 选择是, 打印机将恢复出厂设置并重启。



打印报告

打印出配置报告。

1. 在控制面板上，按 **↵** (返回键) 进入菜单；
2. 按 **⬆** **⬇** (上/下箭头键) 找到[打印报告]；
3. 按 **OK** (OK) 进入[打印报告]菜单；
4. 在纸盒内装入普通A4纸或Letter纸；
5. 按 **▶** (启动键) 开始打印配置报告。

网络设置

在控制面板上，按 **↵** (返回键) 进入菜单。按 **⬆** **⬇** (上/下箭头键) 找到[网络设置]。

按 **OK** (OK键) 进入网络设置菜单。

[网络设置]菜单中有以下子菜单：

网络状态、WiFi设置、以太网设置、代理服务器、主机名。

网络状态

查看设备的网络连接状态。

在网络设置菜单中，按 **⬆** **⬇** (上/下箭头键) ,找到[网络状态]。

按 **OK** (OK键) 进入网络状态菜单。

网络状态包含以下子菜单：

a.连接方式：

将显示以下一种网络连接状态：无、以太网、无线连接、移动连接

b.IP地址：

将显示地址，xxx.xxx.xxx.xxx代表您设备的IP地址。

c.MAC地址：

将显示MAC地址。

d.网络名

显示当前连接网络的名称。

Wi-Fi设置

对设备进行Wi-Fi设置。

在网络设置菜单中。按 **⬆** **⬇** (上/下箭头键) 找到[Wi-Fi设置]。

按 **OK** (OK键) 进入Wi-Fi设置菜单。

Wi-Fi设置菜单中有以下子菜单：

a.Wi-Fi开关：

启用或禁用设备的Wi-Fi。

1.在Wi-Fi设置菜单中,按 **⬆** **⬇** (上/下箭头键) 找到Wi-Fi开关。

按 **OK** (OK键) 进入Wi-Fi开关菜单。

2.按 **⬆** **⬇** (上/下箭头键) 选择启用或禁用,然后按 **OK** (OK键)。



b. 搜索Wi-Fi网络

如果您需要手动连接到Wi-Fi，按照下述步骤进行操作。

1. 在[Wi-Fi设置]菜单中，按 \blacktriangle \blacktriangledown (上/下箭头键)，找到[搜索Wi-Fi网络]。按 OK (OK键) 进入[搜索Wi-Fi网络]菜单。
2. 按 \blacktriangle \blacktriangledown (上/下箭头键) 选择您需要连接的SSID，然后按 OK (OK键)。
3. 输入密码，按 \blacktriangle \blacktriangledown (上/下箭头键) 选择字符，然后按 OK (OK键)。当输错字符时，按 \blacktriangle \blacktriangledown (上/下箭头键) 找到删除键，然后按 OK (OK键)。

▲注释：

所选路由器的安全类型为[开放]以外的情形，需要输入密码。

(安全类型为[开放]的情形，不显示输入画面。)

4. 密码输入完成之后，按 \blacktriangle \blacktriangledown (上下箭头键) 找到回车键。然后按 OK (OK键) 完成密码输入。
5. Wi-Fi已连接消息出现，连接成功，然后按 OK (OK键)。



c. IP设置

1. 在[Wi-Fi设置菜单]中，按 \blacktriangle \blacktriangledown (上/下箭头键)，找到[IP设置]。
 2. 按 OK (OK) 键进入IP设置。
- 在[IP设置]菜单中，按 \blacktriangle \blacktriangledown (上/下箭头键)，找到[取IP方式]，按 OK (OK键) 进入。按 \blacktriangle \blacktriangledown (上/下箭头键) 选择自动或手动，然后按 OK (OK键)。
- [自动]DHCP模式：自动获取网络中设备的IP地址。常规使用时，选择此选项。
[手动]静态模式：手动设置IP地址。

如果您选择[手动]，按 \blacktriangle \blacktriangledown (上下箭头键) 在IP设置菜单中分别选中下述项目：IP、子网掩码、网关、DNS。按 OK (OK) 进入子菜单，逐个进行设置。

按 \blacktriangle \blacktriangledown (上下箭头键) 在数字键盘上进行选择。

然后按 OK (OK键) 确认。

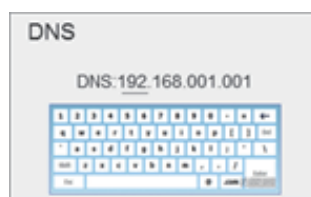
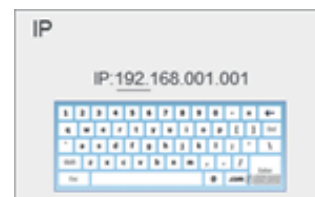
IP地址输入完成，按 \blacktriangle \blacktriangledown (上/下箭头键) 找到回车键

按 OK (OK键) 完成输入。

从第一个数字到最后一个数字会依次进行闪烁，表示此刻修改的位置

如果不需要修改该数字，按 \blacktriangle \blacktriangledown (上/下箭头键) 找到右箭头

按 OK (OK键) 进行下一个数值的修改。



d. WPS (Wi-Fi保护设置)

1. 按路由器的WPS按钮。
2. 在[Wi-Fi设置]菜单中，按 **▲▼** (上下箭头键)，找到[WPS]。按 **OK** (OK键) 进入WPS。
3. WPS连接成功消息出现，WPS (Wi-Fi保护设置) 完成。
4. 按 **OK** (OK键)。



e. 移动连接

1. 在[Wi-Fi设置]菜单中，按 **▲▼** (上下箭头键)，找到[移动连接]。按 **OK** (OK键) 进入[移动连接]。
2. 移动已连接信息显示，移动连接完成。
3. 按 **OK** (OK键)。





代理服务器



1. 在[网络设置]菜单中，按 **▲▼** (上下箭头键)，找到代理服务器，按 **OK** (OK键) 进入代理服务器。
- 代理服务器有以下子菜单，按 **▲▼** (上下箭头键) 选择使用设置或端口，然后按 **OK** (OK键)。
- [使用设置]:
- 按 **▲▼** (上下箭头键) 选[关]或[开]，然后按 **OK** (OK键)。



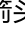
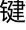
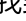
[IP]:

输入IP地址,按   (上下箭头键) 在数字键盘上进行选择。

然后按  (OK键) 确认。

IP输入完成,按   (上下箭头键) 找到回车键。

从第一个数字到最后一个数字会依次进行闪烁,表示此刻修改的位置,如果不需要修改该数字

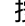

按   (上下箭头键) 找到右箭头,按  (OK键)。

进行下一个数值的修改。

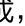
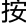
[端口]:


输入端口号。按   (上/下箭头键) 选择字母、数字,

然后按  (OK键) 完成输入。

如果输入错误,按   (上下箭头键) 找到删除键,


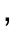
然后按  (OK键) 完成输入。

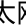
端口号输入完成,按   (上下箭头键) 找到回车键,

按  (OK键) 完成输入。

以太网设置

您可对设备进行以太网设置。

在网络设置菜单中,按   (上/下箭头键),找到[以太网设置]。

按  (OK键) 进入[以太网设置]。

[以太网设置]中有以下子菜单:

a.取IP方式

b.IP

a.子网掩码

d.网关

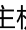
e.DNS

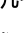
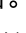

以太网设置的方式与“Wi-Fi设置”中“IP设置”设置相同。

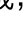
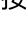

具体操作方式请参阅“Wi-Fi设置”中“IP设置”设置方式。

主机名

1. 在[网络设置]菜单中,按   (上/下箭头键),找到[主机名]。

按  (OK键),找到[主机名]。

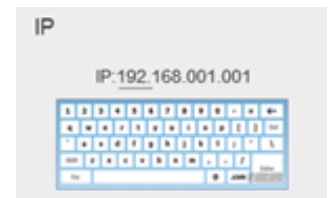
2. 输入新的主机名。按   (上/下箭头键) 选择数字、字母,然后按下  (OK键)。

主机名输入完成,按   (上/下箭头键) 找到回车键,按  (OK键) 完成输入。

从第一个数字到最后一个数字会依次进行闪烁,表示此刻修改的位置,

如果不需要需改数字,按   (上/下箭头键) 找到右箭头,按  (OK键) 进

行下一个数值的修改。



Web界面

您可以在所有操作系统上使用Web界面。您可以使用PC上的Internet 浏览器访问Web界面，并对您的设备进行许多不同的设置。如果设备通过有线或无线连接连接到网络，则可以访问Web界面。

▲注释

在开始之前，请确保您的PC和本机已连接到相同的网络。

确认IP地址

您将需要设备的当前IP地址才能访问Web界面。您可以通过打印配置报告来验证IP地址。

配置报告	
设备信息	
型号	L300NW
序列号	0000000000000000
固件版本	HD_0.92003(904251 EMSTD)
设备统计信息	
总打印页数	0
总扫描页数	0
总卡纸页数	0
耗材信息	
打印头状态 (K / CMY)	已安装 / 已安装
墨水瓶剩余量 (K / C / M / Y)	100% / 100% / 100% / 100%
设备配置	
语言	中文 (简体)
纸张检测	开启
默认纸张尺寸	A4
默认纸张类型	普通纸
草稿模式	否
睡眠等待时间	10分钟
WEB界面访问地址	http://xxx.xx.xxx.xx/
网络信息	
.	.
.	.
.	.
.	.
.	.
WEB界面访问地址	http://xxx.xx.xxx.xx/
设备的IP地址	

访问Web界面

首次使用时，您需要设置密码以获取Web界面上的所有功能。设置密码后，无需再设置密码。启动连接到网络上的计算机上的浏览器。

▲注释

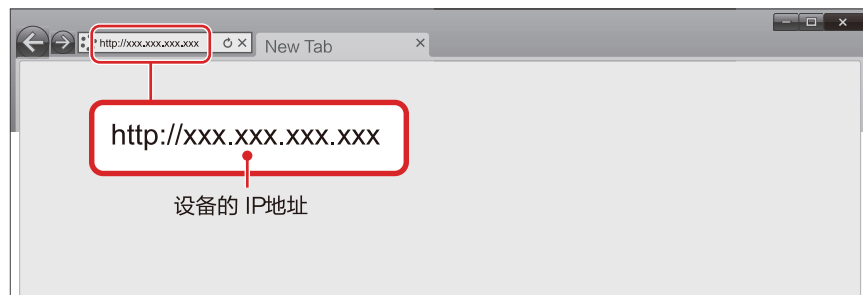
适当的浏览器

建议以下的浏览器。

Windows®:Internet Exploer® (版本8.0或更高版本)。

在浏览器的地址栏中输入设备的IP地址。

- 在浏览器的地址栏中输入设备的IP地址。



- 将显示以下画面。



- 要查看 [设备状态] 和 [订购耗材] 之外的设置,需要通过输入密码进行登录。
- 默认密码是“admin”。
- 密码可通过 [修改密码] 的选项卡进行更改。

一、设备状态

您可以检查设备的状态,包括设备信息,设备统计信息,耗材信息。

二、设备配置

1. 常规设置

纸张类型/纸张尺寸/纸张检测

2. 节能模式

您可以更改以下项目。

睡眠等待时间

您可变更设备进入睡眠模式之前所需的时间: 1分钟 ~ 240分钟。

断电等待时间

您可变更设备进入睡眠模式之前所需的时间: 禁用、5分钟、15分钟、30分钟、1小时、2小时、4小时、8小时。

3. 打印报告

您可以打印出配置报告。

▲ 注释

您也可通过使用操作面板打印配置报告。

4. 维护

清洁打印机。

▲ 注释

您也可通过使用打印机操作面板清洁打印头。

5. 恢复出厂设置

可将本设备恢复默认设置。

▲ 注释

重置到出厂设置后，设备将自动重新启动。（Web界面调用将断开，由于网络连接断开）



三、网络

如果必要，可以确认或设置网络的状态。如果您不熟悉网络管理，请使用默认设置。

▲ 注释

如果希望手动分配IP地址，请谨慎操作。如果输入的IP地址不正确，将无法连接到本设备。配置更改后,若无法连接到本设备时，请重置本设备。

» 请参阅第36页的“恢复出厂设置”。

当更改本设备的网络连接时，Web界面调用将断开。如有必要，请重新连接Web界面。

1. 启用Wi-Fi

您可以启用/禁用无线功能。



▲ 注释

即使无线功能设置为禁用，当您通过移动连接时，无线功能将会开启。

当您是无线的方式访问本设备时，如果设置为禁用Wi-Fi，Web界面调用将会断开，无法再从Web界面进行操作。如果您希望再次连接到Wi-Fi，可以从设备菜单的“启用Wi-Fi”选择“启用”。

» 请参阅第37页的“Wi-Fi设置”。

2. TCP/IP (IPv4) 设置：以太网/无线
您可以更改IP地址等设置。



- ▲ 注释
IP获取方式的初始值是DHCP。

3. IPV6设置
您可以设置该模式下的主机名，查看其IP地址及前缀长度。



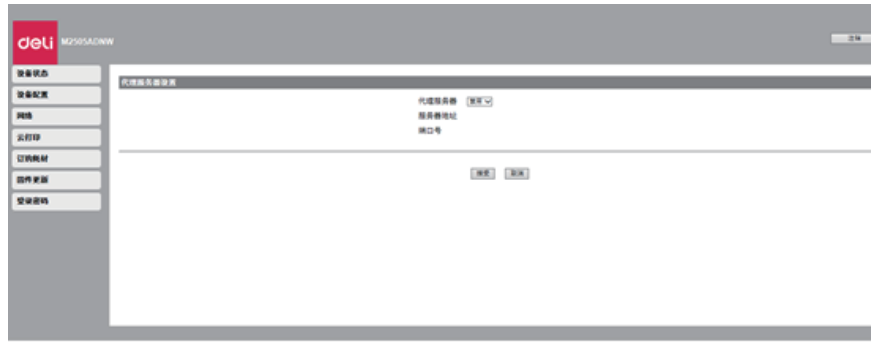
4. 无线局域网设置
您可以通过设置无线连接的网络名称 (SSID)/安全模式/密码格式/ 密码来更改连接的设置。



- ▲ 注释
若您是通过无线的方式访问本设备，您在此设置中更改连接的Wi-Fi 网络后，Web界面访问将会断开。

5. 代理服务器

您可以通过代理服务器连接网络。



四、获取耗材订购信息

点击后会直接跳转到耗材订购的网页。

您也可以直接访问 www.nbdeli.com 来购买耗材。

五、固件更新

点击后会出现更新按钮，点击更新按钮。固件将会自动更新。

▲ 注释

若想使用固件更新功能，打印机必须连上网络。

六、修改密码

您可以变更Web界面的登陆密码。



▲ 注释

记下密码，防止忘记。

如果您忘记了密码，可以在打印机操作面板上执行 [恢复出厂设置] 将密码等所有设置重置到出厂默认设置。重置打印机后，您可以用默认密码 “admin” 登录。

» 请参阅第36页的 “恢复出厂设置”

密码只能包含半角字母数字字符，字符长度范围:1- 32。

使用默认密码 “admin” 可完全访问所有的设置功能，但可能由会有未经授权的第三方访问，建议您更改密码。

维护

更换墨水瓶

▲注意

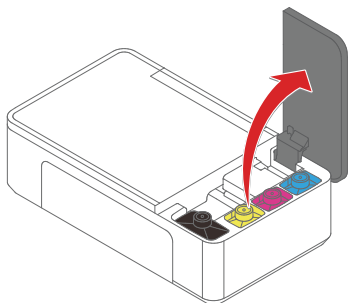
仅可使用得力正品墨水瓶！

从专业的经销商处或通过本公司的订购服务可获得正品耗材。其它耗材可能会损坏设备。查看包装说明请按照耗材包装上的说明进行操作。

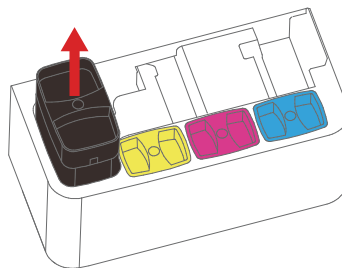
▲注释

如果希望购买耗材。请访问下述网站：www.nbdeli.com

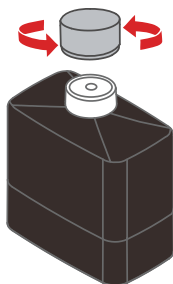
1. 打开操作面板
(打印时请勿打开此操作面板)



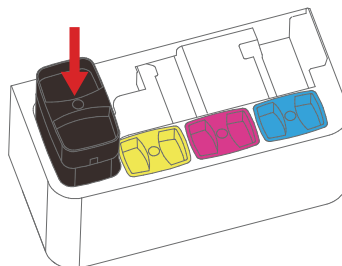
2. 取出需要更换的墨水瓶



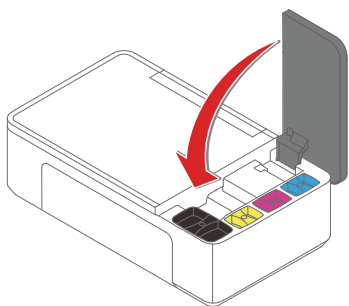
3. 拧开墨水瓶盖



4. 将新的墨水瓶口对准墨水瓶插槽，直接插入即可
*墨水瓶插入到底与塑料件齐平

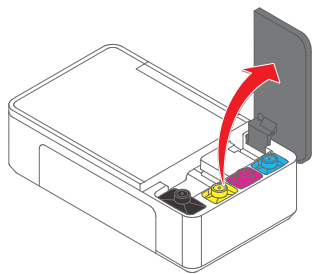


5. 关闭操作面板

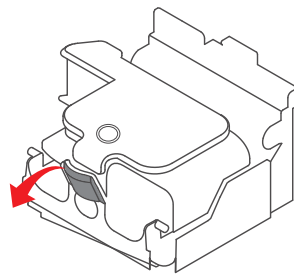


更换打印头

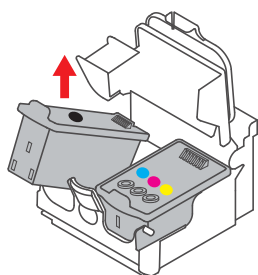
1. 打开操作面板
(打印时请勿打开操作面板)



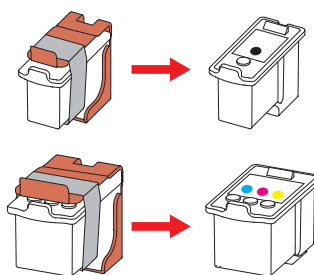
2. 打开字车卡扣



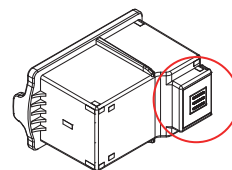
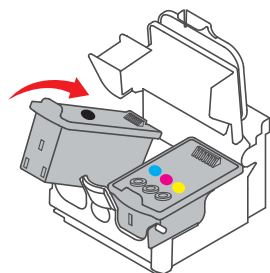
3. 向上取出打印头



4. 将打印头的热收缩膜撕开，取下扣盖，
取出打印头，撕掉胶带



5. 将新的打印头放入相应的字车位置中



 请勿触摸

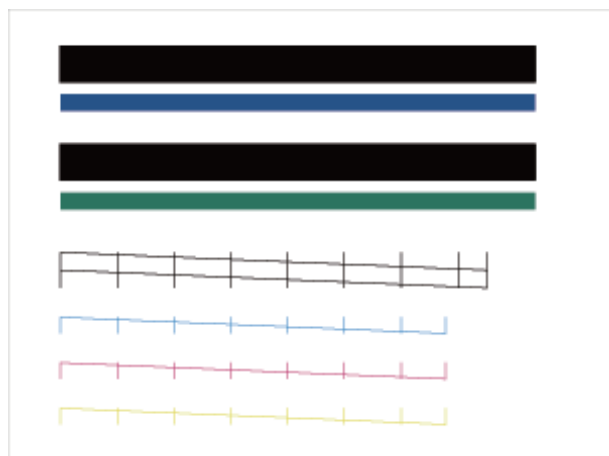
不要触摸墨盒背面的金属接触区域或打印头底部的金属喷嘴

清洗打印头

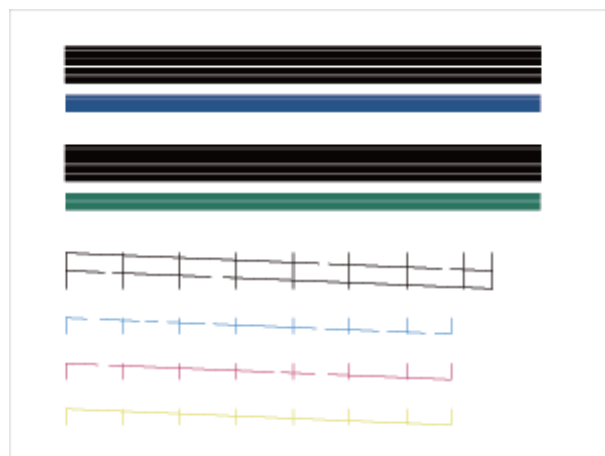
- 如果堵塞,则打印输出会变得模糊,存在可见的条纹或出现异常色彩。
- 打印质量下降时,使用检查功能检查是否堵塞。如果堵塞,请清洗打印头。清洗打印头时,会消耗大量墨水。

重要

- 在清洗打印头时不要打开操作面板或关闭本产品。如果打印头清洗没有完成,不能开始打印。
- 由于清洗打印头会使用一些墨水,因此仅当打印质量下降时再清洗打印头。
- 打印机长时间未使用,打印头可能也会干涸或堵塞,建议每半个月至少使用一次打印机。
- 检查图案,并在需要时清洗打印头。



(A)



(B)

- 若检测页面图案与(B)图更接近,图案出现残缺,若不满意可进行第二次清洗。

清洁文稿台

- 1.沾湿一块干净,不起毛的软布。
- 2.轻轻擦拭扫描盖板以及扫描平板。
- 3.用一块干燥,不起毛的软布擦去残留的湿气。

故障排除

您可以自行解决以下问题。


如果您需要其它帮助，得力服务中心提供了最新的驱动、说明书，最新的常见问题解答以及故障排除技巧。请访问以下网址www.nbdeli.com

现象	应对措施
启动键LED不亮	<ol style="list-style-type: none"> 1.按 OK (OK键)，检查本设备是否开启。 2.查看电源插头是否插上。 3.重启打印机，如若状态LED还是不亮，请联系得力服务中心。
驱动安装过程中，发生报错或失败	<ol style="list-style-type: none"> 1.请确认电脑系统版本是否支持该驱动版本。 2.请确认您是否以管理员权限重启安装程序。 3.进入控制面板，卸载驱动并重新安装。 4.请关闭安全管理软件（如360，腾讯安全管家，金山毒霸等），再进行重新安装。
驱动安装成功，USB添加打印机失败	<ol style="list-style-type: none"> 1.确认USB电缆是否有明显损坏。若被损坏，请更换新的USB电缆。 2.进入计算机的打印机，插拔USB电缆，观察是否能出现该设备(包括出现未知设备)。若插拔过程中，未出现任何设备，则表示该USB电缆出现问题，请更换新的USB电缆。 3.若在插拔过程中，识别打印机为未知设备或其它型号设备，请使用打印机助手进行手动USB添加操作。 <p>若手动USB添加失败，请重装驱动。请参考“驱动安装过程中，发生报错或失败”。</p>
驱动安装成功，网络添加打印机失败	<ol style="list-style-type: none"> 1.确认打印机与计算机连接在同一网络下，且网络正常。 2.查看打印机的IP，通过打印机助手进行手动IP添加打印机。 3.若还是失败，请重新安装驱动。请参考“驱动安装过程中，发生报错或失败”。
发送任务，打印机不工作	<ol style="list-style-type: none"> 1.确认打印机是否开机，且状态是否正常(可以重启打印机和计算机)。 2.确认打印机与计算机连接是否正常。 3.检查选择的打印机为该台打印机。当您向这台打印机发送任务后，查看打印机助手手中的正在打印项。若显示该台打印机为脱机，则说明选错了打印机，请重新添加打印机。(如打印机队列中的该台打印机为USB添加的打印机设备，则实际中必须使用USB电缆连接打印机和电脑。若使用网线连接打印机，打印任务不会被发送到该打印机上)。 4.如果经过以上操作还是失败，请重新安装驱动。 <p>请参考“驱动安装过程中，发生报错或失败”。</p>
发生卡纸	》请参阅第53页的“卡纸处理”
打印机网络连接正常，但打印机图标显示脱机	<ol style="list-style-type: none"> 1.查看打印机IP，检查网络是否正常 2.若网络正常，请尝试关闭SNMP选项（方法如下）打印机列表->该台打印机右键属性->端口->配置端口，将其中的“启用了SNMP状态”勾选取消。
打印机助手及打印机菜单栏报错	》请参阅第50页的“LCD消息和工作状态”
已打印的图像质量存在问题	打印质量：》请参阅第54页的“改善打印质量”
其它问题	<ol style="list-style-type: none"> 1.如果打印机很长时间未使用，首次打印或前几次打印可能出现白线或打印暗淡。 2.根据纸张的不同类型或尺寸，打印速度可能变慢。当连续打印过多时，本设备可能停止或减速，以调整图片质量。 3.如若使用不适用的纸张类型或尺寸，可能出现卷曲，褶皱或图像变形，或边缘可能弯曲。如果出现此问题，请尝试使用新纸张，并确保使用推荐的纸张类型和尺寸。 4.根据信封的材质或重置处粘贴在一起的方式，信封可能无法正确打印(如出现褶皱)。建议使用长纹理的纸张。请确保在开始大量打印之前，先进行测试。 5.如果您需要其它帮助，得力打印将能提供了最新的驱动程序，说明书，最新的常见问题解答以及故障排除技巧。请访问以下网址:www.nbdeli.com。

LCD消息以及LED工作状态

LCD消息	可能原因	解决方案	参考
 <p>⊗ 警示 进纸托盘中无纸 请放入指定纸张 取消 ↶ 继续 OK</p>	进纸托盘中未放入指定纸张	在进纸托盘放入指定纸张 1.按OK键继续打印任务 2.按返回键取消打印任务	第9页“纸张装入进纸托盘”
 <p>⊗ 警示 进纸托盘中发生卡纸 请拉出纸张 然后按OK键</p>	进纸托盘中发生卡纸	先拉出纸张，按OK键	第53页“卡纸处理”
 <p>⊗ 警示 纸张放置不正确 请重放 取消 ↶ 继续OK</p>	纸张放置不正确，请重放	重新放置纸张 1.按OK键继续打印任务 2.按返回键取消打印任务	
 <p>⊗ 警示 墨水仓门已打开 请关闭</p>	墨水仓门已打开	检查墨水仓门，并将其关闭	
 <p>⊗ 警示 未检测到黑色打印头 请正确安装</p>	黑色打印头未插入或接触不良	检查黑色打印头并正确安装	第9页“安装墨水瓶、打印头”
 <p>⊗ 警示 未检测到彩色打印头 请正确安装</p>	彩色打印头未插入或接触不良	检查彩色打印头并正确安装	第9页“安装墨水瓶、打印头”
 <p>⊗ 警示 未检测到黑色和彩色打印头 请正确安装</p>	黑色和彩色打印头未插入或接触不良	检查黑色和彩色打印头并正确安装	第9页“安装墨水瓶、打印头”

LCD消息	可能原因	解决方案	参考
 警示 请重装打印头或重启或联系客服		请重装打印头或重启或联系客服	
 警示 请重装黑色打印头或联系客服	黑色打印头不匹配	请重装黑色打印头或联系客服	
 警示 请重装彩色打印头或联系客服	彩色打印头不匹配	请重装彩色打印头或联系客服	
 警示  墨水已用完 请更换墨水瓶	黑色墨水瓶或彩色墨水瓶中已用完	请更换已用完的墨水	第46页“更换墨水瓶”
 警示 纸张尺寸不匹配 按OK键取消任务	纸张尺寸不匹配	按OK键取消任务 请检查纸张设置和实际纸张尺寸 请选择匹配的纸张	
 警示 WiFi 模块初始化失败 请联系客服！	WiFi 模块初始化失败	请联系客服	
 警示 扫描仪未检测到原点 请联系客服！	扫描仪未检测到原点	请重启机器或联系客服	
 警示 给纸马达异常停止 请重启后再试！	给纸马达异常停止	请重启后再试	

状态消息	可能原因	解决方案	参考
<p>⊗ 警示</p> <p>字车马达异常停止，请打开墨水仓门，确认字车锁，再尝试重启</p>  <p>打印</p>	字车马达异常停止	确认字车锁处于打印状态，再尝试重启	
<p>⊗ 警示</p> <p>黑色打印头已损坏 请联系客服</p>	黑色打印头已损坏	请联系客服	
<p>⊗ 警示</p> <p>彩色打印头已损坏 请联系客服</p>	彩色打印头已损坏	请联系客服	
<p>⊗ 错误</p> <p>请重启打印机，联系客服</p>		请联系客服	
<p>ⓘ 提示</p> <p>打印机已达到使用寿命 请联系客服 继续打印可能影响打印质量</p>	打印头已达到使用寿命	请联系客服	
<p>ⓘ 提示</p>  <p>墨水量低</p>	黑色墨水瓶或彩色墨水瓶中墨水量低	请提前准备墨水量低的墨水	
<p>ⓘ 提示</p> <p>打印头已安装 请按OK键进行校准</p>	打印头已安装	按OK键进行校准	
<p>ⓘ 信息</p> <p>打印机正在进入就绪状态 请等待</p>	打印机自检，准备进入就绪状态	等待几秒，打印机显示就绪	

卡纸处理

▲注意

请确保您使用的纸张符合得力推荐的纸张规格。

》请参阅第19页的“打印介质”

确保进纸托盘中的纸张平整。如果纸张依然卷曲，请更换纸张。

确保进纸托盘中纸张数量适当，过多可能造成卡纸。（进纸托盘中可以装入120张70g/m²普通纸。）

▲注意

设备内部的部件是敏感的。清除卡纸时避免不必要的接触零件。

牢牢抓住纸张的两面，然后轻轻将其拉出。

取下纸张时请小心不要撕破纸张。

改善打印质量

▲注意

请使用得力正品打印头和墨水瓶，使用其它打印头和墨水瓶会影响打印质量。

请检查USB接口和网线接口，确保连接正常。

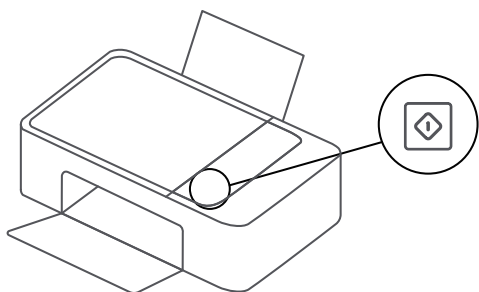
以下为各种图像质量问题建议

图像质量差示例	建议
 <p>暗淡</p>	
 <p>褪色/不正确的颜色</p>	<ol style="list-style-type: none">1.使用得力正品打印头2.检查墨水量3.清洁打印头4.校准打印头和字车5.清洁文稿台（复印功能）6.清洁设备外部
 <p>页面上有白线</p>	<ol style="list-style-type: none">7.请更改为更高质量的模式。（淡淡或白色线条）
<p>页面上没有打印结果</p>	

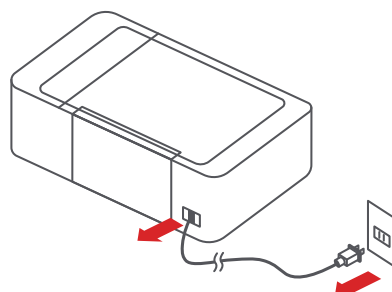
搬运打印机

如需将打印机移动至附近位置

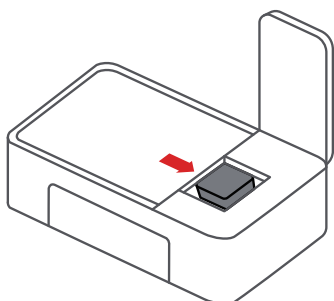
1、长按3s电源键，关闭打印机



2、拔掉电源线

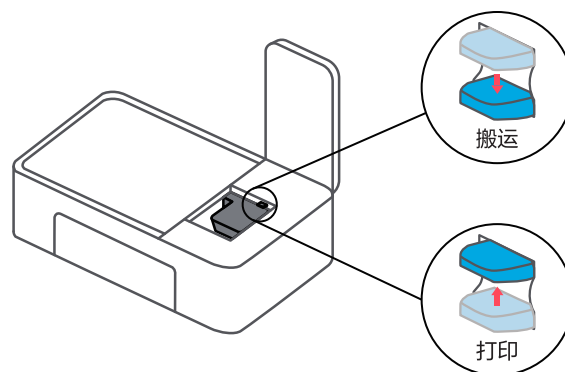


3、打开操作面板，将字车移动至最右端

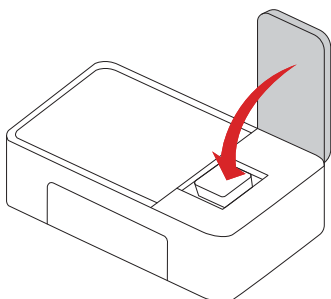


4、按下蓝色字车锁，确认字车不可移动

▲ 注意：搬运结束后请及时抬起字车锁，使打印机处于可打印状态。

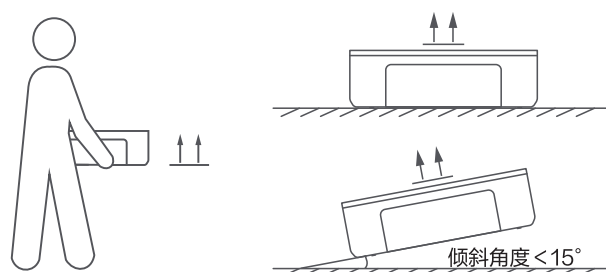


5、关闭操作面板



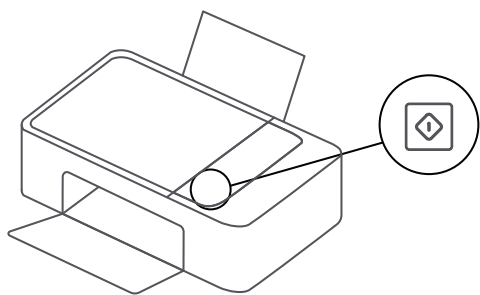
6、保持打印机水平放置，将其移至新位置

▲ 注意：搬运过程中请勿倾斜打印机。

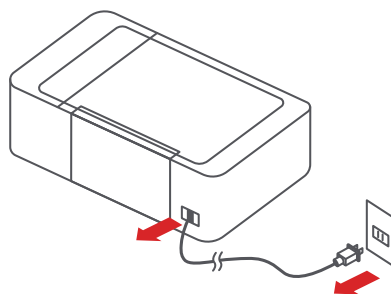


如需将打印机运输至较远位置或维修中心

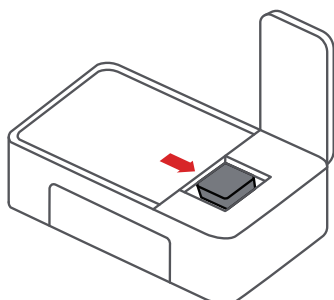
1、长按3s电源键，关闭打印机



2、拔掉电源线

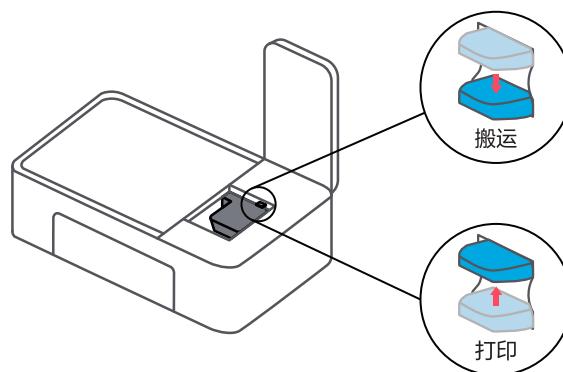


3、打开操作面板，将字车移动至最右端

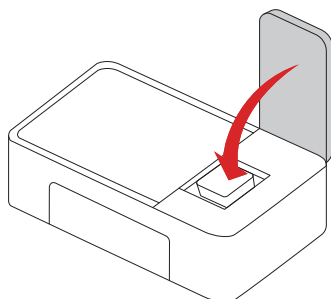


4、按下蓝色字车锁，确认字车不可移动

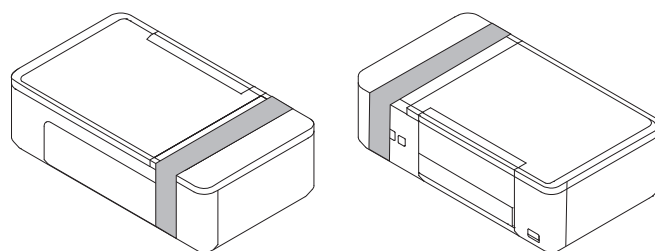
▲ 注意：搬运结束后请及时抬起字车锁，使打印机处于可打印状态。



5、关闭操作面板

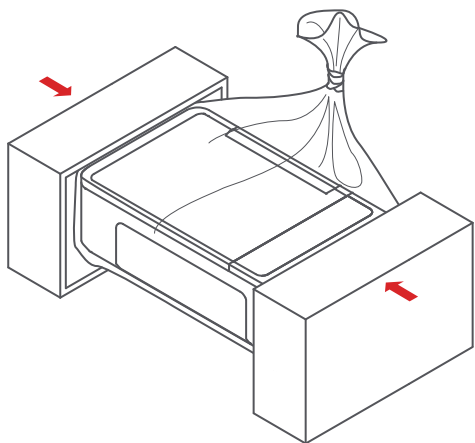


6、使用胶带缠绕固定打印机右侧操作面板（建议在缠绕胶带时，在操作面板及机身表面覆盖一层纸或其他隔绝材料）

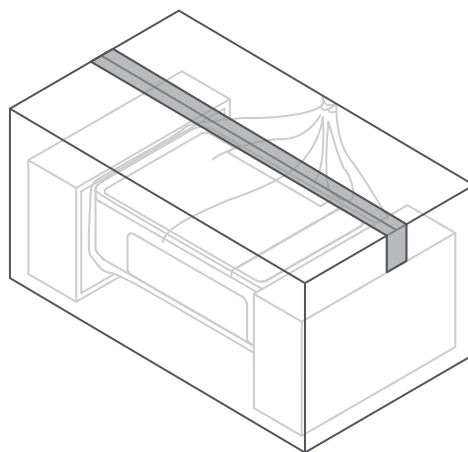


7、使用合适的包装箱和缓冲材料重新包装好打印机

▲注意：请套上足够大的塑料袋，以防漏墨。

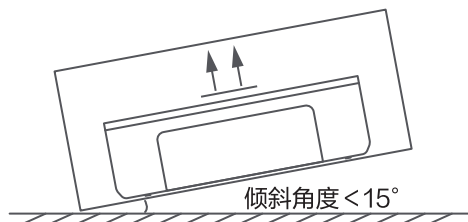
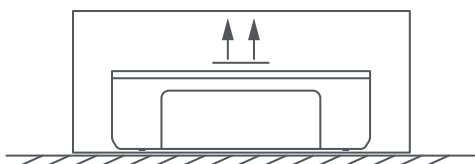


8、密封纸箱



9、保持打印机水平放置，将其移至新位置

▲注意：搬运过程中请勿倾斜打印机。



附录

材料安全数据表 (MSDS)

如需获取含有化学物质的耗材（如打印头）的材料安全数据表（MSDS），请访问以下网址www.nbdeli.com

产品规格表

连接方式	
USB连接	高速USB2.0
网络	10Base-T/100Base-TX以太网
无线网络	802.11b/g/n 2.4GHz无线局域网, 移动直连, 支持WPS连接
支持的操作系统	
Windows	Windows Vista, Windows 7, 8.1, 10, 兼容Windows XP(SP3)家庭版和专业版
	Windows Server 2003 (SP2)/2003R2 (SP2)/2008 (SP1)/2008R2 (SP1)/2012/2016
iOS	得力e+ APP/微信小程序/Air print
Android	得力e+ APP/微信小程序
纸张处理	
纸张类型	普通纸, 喷墨纸, 相片纸, 信封
进纸容量	120页 (以70g/m ² 普通纸计算)
出纸容量	50页 (以70g/m ² 普通纸计算)
纸张尺寸	有关支持纸张尺寸的完整列表, 请参阅打印机驱动应用程序
纸张重量	普通纸: 65-100g/m ² 相片纸: 180-300g/m ² 喷墨纸: 108-230g/m ² 信封: 80-120g/m ²
复印	
复印份数	1-99份
N合1复印	4合1横向, 4合1纵向, 无, 2合1横向, 2合1纵向
ID复印	支持
缩放	25-400%
扫描	
扫描方式	CIS接触式图像传感器
扫描分辨率	最佳:1200x1200dpi; 默认:300x300dpi
扫描范围	216x297mm
扫描色深	可达24位色深
扫描格式	JPEG, PDF, PNG, BMP, TIF
扫描预览	仅支持平板扫描
PC扫描客户端	支持WIA

认证/环境	
对应认证	CCC, 十环, 能效, 节能, 中国RoHS, EU RoHS
工作环境	标准温度: 5℃-35℃
	建议温度: 16℃-32℃
	工作湿度: 20-80%
	电压: AC 220-240V
	电流: 50Hz/60Hz ± 1
能效	1级
功耗	操作模式: ≤3.1w, 待机: ≤0.2w
噪音	工作时: ≤57dB (A)
设备参数	
外形尺寸	500x290x150mm
包装箱尺寸	纸箱内部尺寸569x374x222mm
设备重量	5.5kg *包括打印头和墨水瓶的状态下
随机物品	
随机物品	主机x1, 快速入门说明书x1, 电源线x1, USB线x1, 保修卡x1, 产品安全手册x1, 随机打印头(黑色&彩色)x1, 随机墨水瓶(4色)x1